



معاونت پژوهش، برنامه‌ریزی و سنجش مهارت  
دفتر سنجش مهارت و صلاحیت حرفه‌ای

## آزمون دانشی (آنلاین - کتبی کاغذی)

### خدمات

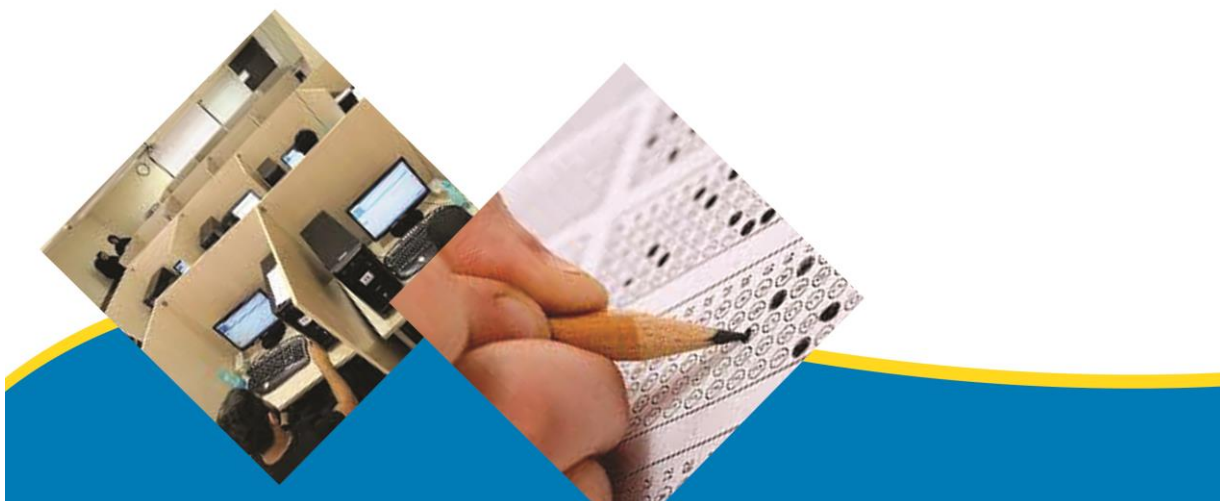
#### گروه : مراقبت و زیبایی

آرایشگر دائم صورت

۵۱۴۲۲۰۵۷۰۰۵۰۰۰۱

نام استاندارد:

کد استاندارد:



**1-مدت زمان استفاده از کپسول آتشنشانی در چه محدوده زمانی می باشد؟**

الف- پایان هر ماه

ب- پایان هر فصل

ج- از زمان شارژ شش ماه

د- از زمان شارژ یک ساله

**2-جعبه کمکهای اولیه در محیط چه کارایی دارد؟**

الف- نگهداری دارو

ب- نگه دارنده ملزومات ایمنی

ج- وجود لوازم جلوگیری از خونریزی

د- برای جلوگیری از سوختگی مواد شیمیائی

**3-کدام یک ازموارد زیر جزو محتویات اصلی جعبه کمکهای اولیه در آرایش دائم مصرف دارد؟**

الف- گاز استریل،محلول ضد عفونی کننده

ب- دماسنج ، چسب زخم،

ج- چسب زخم،گاز استریل،فشارسنج

د- پماد ضد التهاب - یخ فعال شونده

**4-کدام شماره به عنوان مرکز فوریتهای پزشکی باید در جعبه کمک های اولیه باشد؟**

الف- ۱۱۵

ب- ۱۲۳

ج- ۱۱۸

د- ۱۲۵

**5-کدام محلول برای ضدعفونی کردن دستها توصیه می شود؟**

الف- ژل آنتی باکتریال

ب- آب ژاول

ج- دکونکس

د- آب مقطر

**6-تاثیر گذاری محلول نانوسیل بر روی میکروبها به چه زمانی نیاز دارد؟**

الف- بیشتر از ۱۰دقیقه

ب- ۸ تا ۲۰ دقیقه

ج- ۲ تا ۳ دقیقه

د- با زمان تاثیر می\_گذارد.

**7-مناسب ترین غلظت الکل برای کارایی بهترچند درصد می باشد؟**

الف- ۷۰٪

ب- ۶۵٪

ج- ۶۰٪

د- ۹۵٪

**8- از بین بردن عوامل بیماری زا در محیط های بیجان را چه می نامند ؟**

الف- شستشو

ب- گندزدایی

ج- همولیزه

د- ضد قارچ

**9- از بین بردن عوامل بیماری زا از بافت های زنده را چه می نامند ؟**

الف- ضد عفونی

ب- استریلیزه

ج- هموژنیزه

د- گندزدایی

**10- به ترتیب میزان حرارت و مدت زمان دستگاه فوربرای استریل وسایل کدام است؟**

الف- در ۱۷۰ درجه سانتی گراد ، در مدت ۱ ساعت

ب- در ۱۳۰ درجه سانتی گراد ، در مدت ۵ ساعت

ج- در ۱۰۰ درجه سانتی گراد ، در مدت ۲ ساعت

د- در ۱۹۰ درجه سانتی گراد ، در مدت ۲ ساعت

**11- جهت استفاده از اسپری بی حسی برای مشتری چه کاری باید انجام داده شود؟**

الف- استفاده از دستکش نخی

ب- از اسپری کردن مستقیم بر روی موضع خودداری کنیم

ج- رعایت فاصله ۱۰۰ cm واجب است.

د- قرار گرفتن در فضای باز و مستقیم اسپری کنیم

**12- بهترین تعریف برای بهداشت کدام مورد زیر است؟**

الف- علم آشنایی ما با راه های سلامت

ب- رعایت نظافت فردی

ج- علمی که باعث اطلاعات فردی شخص می شود

د- رعایت نظافت محیط کار

**13- بهترین محل برای نصب دستگاه تهویه کدام قسمت سالن های آرایش می باشد؟**

الف- در انتهای سالن آرایش.

ب- در فضایی که نور در آن کافی است.

ج- نزدیک تهویه نصب می شود.

د- جایی که امکان انتقال هوای تازه را داشته باشد .

**14- سطل زباله در محیط کار آرایشگاهی هر..... باید تخلیه شوند.**

الف- یک روز در میان

ب- هر روز

ج- سه روز

د- هفته

**15- برای جلوگیری از بوی نامناسب بدن از چه موادی استفاده می‌شود؟**

الف- اسپری ضدعرق

ب- ازکرم ترمیم کننده

ج- لوسیون

د- از صابون های خوش بو

**16- تمام موارد زیر جزء انواع آتش سوزی هستند بجز؟**

الف- مایعات ، گازها ، فلزات

ب- جامدات ، مایعات

ج- وسایل الکتریکی ، نفت و مواد منفجره

د- مواد سوختنی

**17- برای خاموش کردن آتش های دسته A از کدام روش استفاده می‌شود؟**

الف- با آب

ب- با فوم

ج- با کف

د- پتوهای نسوز

**18- برای خاموش کردن آتش های دسته B از کدام روش استفاده می‌شود؟**

الف- با آب و قطع جریان گاز

ب- با نمک و کف

ج- با قطع جریان گاز

د- پتوهای نسوز و کف

**19- برای خاموش کردن آتش های دسته C از کدام روش استفاده می‌شود؟**

الف- با نمک

ب- با کف

ج- قطع جریان گاز و کف

د- با آب

**20- برای خاموش کردن آتش های دسته D از کدام روش استفاده می‌شود؟**

الف- پتوهای نسوز

ب- قطع جریان برق ، آب

ج- قطع جریان گاز و نمک

د- پودر خشک

**21- بهترین رطوبت برای محیط کار آرایشگاهی چند درصد می باشد؟**

الف- ۲۰٪

ب- ۱۸٪

ج- ۶۵٪

د- ۵۰٪

**22-تهویه مناسب برای محیط کار آرایشگاهی باید چند درصد هوا را جا به جا نماید؟**

الف - ۱۰٪

ب - ۱۵٪

ج - ۲۰٪

د - ۲۵٪

**23-برای ایجاد نور طبیعی در محیط آرایشگاه نور سفید و زرد به چه نسبتی باید ترکیب شود ؟**

الف - ۳ به ۱

ب - ۳ به ۲

ج - ۱ به ۵

د - ۲ به ۲

**24-بهترین دما برای محیط کار آرایشگاهی چند درجه سانتی گراد است؟**

الف - ۲۵

ب - ۲۸

ج - ۱۵

د - ۱۷

**25-طبق قوانین سازمان بهداشت جهانی برای ضد عفونی کردن ابزار و لوازمی که در مراکز بهداشتی و آرایشی کاربرد**

**دارد از چه عملی استفاده می شود؟**

الف - جوشاندن ابزار مورد مصرف

ب - شستشو با آب صابون، خشک کردن و استریل کردن .

ج - شستشو با آب و صابون و الکل

د - شستشو با آب و و سپس خشک کردن

**26-برای ضد عفونی کردن زخم و بریدگی موقع کار از چه محلولی استفاده می کنیم؟**

الف - کلرو سدیم

ب - الکل صنعتی

ج - موس

د - آب مقطر

**27-برای تاثیر بهتر نانوسیل رعایت کدام مورد ضروری می باشد؟**

الف - محلول دو بار به فاصله ۳۰ ثانیه استفاده شود.

ب - دست ها باید خشک باشد.

ج - موضع مورد نظر قبل از استفاده شسته شود .

د - پوست به نانوسیل حساسیت نداشته باشد.

**28-بطور معمول محیط کار آرایشگاهی در چه بازه زمانی ضد عفونی شود؟**

الف - هر ۱۰ روز یک بار

ب - پایان هر روز

ج - هر دو هفته یک بار

د- ۲ تا ۳ بار در هفته

**29-تأثیر حرارت مرطوب نسبت به حرارت خشک چگونه است؟**

الف- تأثیر حرارت مرطوب ۵ برابر کمتر از حرارت خشک می باشد.

ب- تأثیر حرارت خشک ۲۰ برابر بیشتر از حرارت مرطوب است.

ج- تأثیر حرارت مرطوب خیلی بیشتر از حرارت خشک است.

د- تأثیر حرارت مرطوب و خشک با هم یکی است.

**30-توصیه می شود تیغ را از دیگر زباله های آرایشگاه جدا می کنیم زیرا؟**

الف- تیغ قابل بازیافت نیست.

ب- ممکن است موجب بیماریهای خونی شود.

ج- تیغ ناقل بیماری است.

د- ممکن است به دلیل برندگی به دست آسیب بزند .

**31-احتراق چیست ؟**

الف- فعل و انفعال سرمایشی است ، که حریق را خاموش می\_کند.

ب- اکسیداسیون ماده سوختنی است ، که آتش را خاموش می\_کند.

ج- احتراق فعل یا انفعال\_گرما\_زایی که خود به ادامه فعل و انفعال کمک می\_کند .

د- احتراق یعنی ایجاد گرما و سرما.

**32-تمام موارد زیر از راه های انتقال هپاتیت می باشد به جزء؟**

الف- مادر به فرزند.

ب- مواد غذایی فاسد .

ج- لوازم آلوده دندانپزشکی

د- خال کوبی

**33-بهترین رنگ نور برای محیط آرایشگاه کدام است؟**

الف- رنگ زرد و بنفش

ب- رنگ سفید و سبز

ج- رنگی

د- رنگ زرد و سفید

**34-برای جلوگیری از انتقال ویروس در محیط کار آرایشگاهی کدام مورد لازم نیست؟**

الف- داشتن کارت بهداشت و انجام آزمایشات دوره ای.

ب- رعایت بهداشت فردی و استفاده از تجهیزات مرغوب

ج- شناخت روش های ضد عفونی کردن لوازم و تجهیزات

د- طراحی داخلی سالن

**35-تمام محلول های زیر جزو محلولهای ضد عفونی کننده است به جزء؟**

الف- آب مقطر

ب- ساوِلن

ج- نانوسیل

د- الکل اتیلیک

**36- محدودیت های استفاده از آب ژاول (محلول هیپو کلریت سدیم) برای ضد عفونی کدام است؟**

الف- غلظت زیاد

ب- هزینه بالا

ج- ایجاد مسمومیت

د- خوردگی و تخریب فلزات

**37- یکی از مهمترین لوازمات برای یک محیط کار ایمن ..... است.**

الف- تهویه مناسب

ب- کپسول اطفاء حریق

ج- جعبه کمک های اولیه

د- دستگاه ضد عفونی کننده

**38- محلول ضد عفونی که در حین کار نباید گاز آن استنشاق شود چه نام دارد؟**

الف- محلول بتادین

ب- گلو تار آلدئید

ج- الکل اتیلیک

د- نانو سیل

**39- محل نصب جعبه کمک های اولیه در کجاست؟**

الف- در محل دسترسی آسان و دور از گرما و تابش خورشید .

ب- در محلی که هود نصب شده است.

ج- در محل که نزدیک بر درب اصلی است.

د- در محلی که گرمایش آن زیاد است.

**40- عدم درک پیام از طرف مقابل موجب ..... در رابطه می شود.**

الف- صمیمیت

ب- گرمی

ج- اختلال

د- سردی

**41- برای درک هدف و نیاز مشتری چه دیدی باید داشت ؟**

الف- از دید دوستان او

ب- از دید خانواده او

ج- از دید مشتری

د- از دید کارشناس

**42- برای یک آرایشگر استفاده از کدام روپوش مناسب است ؟**

الف- سفید حریر

ب- پلاستیکی روشن

ج- خاکستری نخی

د- سفید نخی

**43-پی بردن به .....مشتري کليد موفقيت يک آرايشگر هنگام مشاوره است**

الف- خواسته

ب- حالت پوست

ج- جنس موی

د- شخصيت و خواسته

**44-از کارت سوابق مشتريان می توان موارد زیر را بهرمنند شد بجز؟**

الف- امکان استفاده از اطلاعات برای ارتباط با مشتري

ب- ثبت اطلاعات طبقه بندی شده مشتري

ج- خدمات و ابزار مورد استفاده و نتايج عملکردهای قبلی و فعلی

د- شناخت شخصيت و روابط مشتريان

**45-کدام مورد به عنوان يک برنامه اصلي از طرف مدير سالن اولويت دارد ؟**

الف- سلامت کارکنان و رشد کسب کار

ب- بهر مندی از علم روز.

ج- گسترش محیط کار و ديزاين

د- شهرت

**46-تمام موارد زیر جزو اصول اخلاق حرفه ای آرايشگری است بجز ؟**

الف- ارائه رفتار مناسب با همکار

ب- حفظ بهداشت محیط کار

ج- دخالت در امور شخصی مشتري

د- رعايت رازداری و امانت داری

**47-کدام مورد باعث جلوگیری از اعتراض و در گیری می شود؟**

الف- توانایی توجیه و رد کردن مشتري را با آرامش داشته باشد.

ب- در صورت نیاز به هر تغییری توضیح لازم قبل از اجرا به مشتري داده شود .

ج- با شناسایی این مشتري ها از پذیرش آنها خود داری کنید.

د- آمادگی با برخورد مشابه با مشتري و بیرون کردن او از محل را داشته باشد.

**48-بهترین تصمیم در مقابل اعتراض مشتري کدام مورد است؟**

الف- بی توجهی به اعتراض مشتري و گفتن "ما روش خود را داریم"

ب- با بی توجهی به سراغ بقیه مشتري ها می رویم.

ج- حفظ ادب و خونسردی و تلاش برای رفع مورد اعتراض .

د- وانمود می کنیم حق با مشتري است اما کار خود را انجام می دهیم

**49-موارد زیر در برخورد با فرد معترض ضروری است به جز ؟**

الف- حفظ آرامش و آرام کردن فرد معترض با گوش دادن به او

ب- تلاش برای رفع مورد اعتراض طبق نظر مشتري



ج- در صورت اعتراض بی مورد این مسئله را با آرامش و احترام توضیح داده شود.

د- بیرون کردن شخص معترض و توجه به مشتری دیگر .

## **50- رعایت بهداشت در محل آرایشگاه چه تاثیری برای جذب مشتری دارد؟**

الف- بیشتر دکوراسیون تاثیر دارد.

ب- رعایت حداقل های لازم بهداشت کافی است.

ج- هرچه رعایت بهداشت بیشتر باشد جذب مشتری بیشتر می گردد .

د- رعایت بهداشت بر جذب مشتری تاثیر ندارد.

## **51- اولین برخورد در مراجعه مشتری چگونه باید باشد؟**

الف- به کار خود ادامه داده و با اشاره به او می فهمانیم که بنشینند.

ب- بدون نشستن کار ایشان را پرسیده و انجام میدهم.

ج- به احترام مشتری ایستاده و ایشان را دعوت به نشستن می کنیم .

د- مشتری باید منتظر بماند تا نوبتش شود.

## **52- یک آرایشگر در ارتباط موثر با مشتری چگونه برخورد می کند ؟**

الف- صدای بلند و رسمی برخورد کند.

ب- تنظیم شدت صوت ، استفاده از کلمات با ارزش و واضح قابل فهم برای مشتری .

ج- استفاده از کلمات تخصصی یا لاتین و صحبت با لهجه محلی

د- صدای بلند همراه استفاده از زبان بدن

## **53- در زمان مراجعه یک مشتری و مشاوره اولیه ایشان را چگونه صدا می زنیم؟**

الف- صمیمی و با احترام صدایش می\_کنیم .

ب- با صدای بلند.

ج- با لحن رسمی و جدی صدا می زنیم.

د- نحوه صدا زدن چندان مهم نیست.

## **54- وظیفه ما نسبت به لوازم همراه مشتری چگونه باید باشد؟**

الف- به رسم امانت داری از وسایل او نگهداری می کنیم.

ب- محلی را برای قرار دادن وسایل مشخص می کنیم .

ج- اجازه همراه داشتن وسیله به مشتری نمی دهیم.

د- به مشتری یاد آوری میکنیم که مسئولیتی نسبت به لوازمش نداریم.

## **55- در زمان اعتراض مشتری و عصبانیت او چگونه برخورد کنیم ؟**

الف- در طول کار توضیح لازم را داده و بادعوت به آرامش اعتراض او را گوش داده و برای رضایت مشتری تلاش می کنیم .

ب- ما نیز با لحن مشابه با مشتری برخورد می کنیم.

ج- دعوت به آرامش و بدون دقت به شکایت مطرح شده.

د- در طول کار توضیح لازم را داده و حق اعتراض را از مشتری سلب می کنیم .

## **56- چه نوع نکاتی در پوشش و ظاهر آرایشگر برای جذب مشتری باید مد نظر باشد ؟**

الف- به نظر پوشش و ظاهر چندان تاثیری ندارد

ب- پوشیدن رو پوش کار

ج- رعایت رنگ و زیبایی لباس

د- مرتب بودن و پوشیدن لباس کار مناسب

**57- هنگام درج اطلاعات مشتری در کارت سوابق چه مواردی الزامی است ؟**

الف- شرایط ظاهری فعلی مو و نوع شامپو مصرفی.

ب- میزان هزینه پرداختی

ج- اطلاعات تماس و خدماتی که انجام می شود .

د- اخلاق مشتری و موارد مورد اعتراض

**58- در هنگام مشاوره خدمات آرایش دائم چه مواردی بررسی می گردد ؟**

الف- رنگ مو ، محل های مراجعه قبلی

ب- پوست ، بیماری های مشتری و جام چهره

ج- خواسته مشتری ، حساسیتهای آرایشگر

د- خواسته مشتری و هزینه آن

**59- رعایت کدام مورد زیر به افزایش شهرت و رشد کسب کار کمک می کند ؟**

الف- حفظ بهداشت

ب- معرفی خود به محض ورود مشتری

ج- پوشش مناسب.

د- احترام به مشتری و ارائه کار حرفه ای

**60- به مجموعه ای از صفات باطنی و روحی ..... می گویند.**

الف- مرام

ب- تربیت

ج- ایمان

د- اخلاق

**61- توجه به کدام مورد زیر می تواند مشتری را سر شوق آورده و به او انرژی مثبت دهد ؟**

الف- لباس

ب- اهمیت به خواسته مشتری

ج- پوست

د- مو

**62- موارد زیر باعث ایجاد احساسات مثبت در مشتری خواهد شد به جزء ؟**

الف- برخورداری از خلق نکو

ب- برخورداری از مهارت کافی

ج- برخورداری از ارتباط مؤثر

د- رفتار غیردوستانه

**63- در هنگام استفاده از نرم افزار رایانه ای مشاوره چه زمانی طول می کشد؟**

الف- تا زمان اقناع مشتری

ب- پانزده دقیقه

ج- حدود نیم ساعت

د- یک ساعت

**64- در هنگام مشاوره برای آرایش دائم با نرم افراز هاچه مواردی مشخص می شوند ؟**

الف- حساسیت های پوست ، ترکیبات مواد مصرفی

ب- میزان مصرف مواد ، رنگ مو

ج- تغییرات در چهره ، فرم ، طرح و مدل آن

د- شرکت تولید مواد ، جنس مو

**65- در مورد خدمات آرایشی مدرن ترین تکنیک مشاوره استفاده از..... است .**

الف- تجربه آرایشگر

ب- تجربه مشتری

ج- نرم افزارهای آرایشی

د- ژورنال های آرایشی

**66- از کاربردهای رایانه در ارائه خدمات آرایشی..... می باشد .**

الف- تطبیق مدل\_های روز با رایانه، دادن مشاوره توسط رایانه

ب- تطبیق مدل\_های روز با چهره، صدور قبض، حسابداری

ج- طراحی آرایش مدنظر مشتری رفع نواقص صورت.

د- اسکن عکس مشتری و آرایش بر روی عکس، تحویل قبض به مشتری .

**67- کدام گزینه به ارائه بهتر خدمات مشاوره رایانه ای کمک می کند؟**

الف- سایت های مشاوره

ب- سایت های مدلینگ

ج- DVD های ژورنال

د- نرم افزارهای جدید

**68- تبادل اطلاعات بین اشخاص ..... گویند.**

الف- تبلیغات

ب- ارتباط

ج- بازاریابی

د- فیزیولوژی

**69- برای آشنایی با آخرین تکنولوژی و علم روز آرایشگر از روشهای زیر انجام دهد به جزء؟**

الف- سایت رسمی تولید کنندگان، بروشور محصولات را مطالعه کند.

ب- از کارگاه های آموزشی معتبر استفاده نماید.

ج- کتابها و مجلات جدیدی که در این زمینه چاپ می شود مطالعه کند.

د- هرکجا همایش بود بدون شناخت برگزار کنندگان شرکت کند .

**70- از مزایای ارائه خدمات با کیفیت عالی می توان از.....نام برد.**

الف- بالا بردن انتظار مشتری.

ب- عدم مراجعه مجدد به سالن

ج- کاهش تعداد مشتری

د- مشتری وفادار و پایبند به محیط

**71- در هنگام مشاوره برای درک صحیح از خواسته مشتری چه ابزاری نیاز می باشد ؟**

الف- کارت مشاوره

ب- ترازو و متر

ج- ژورنال ، عکس از نمونه کار

د- روپوش ، و عکس قبلی مشتری

**72- برای رعایت فرهنگ جامعه محیط سالن آرایش باید چگونه باشد ؟**

الف- سالن آرایش باید بهداشتی و پاک باشد.

ب- سالن آرایش باید چیدمان زیبا داشته باشد.

ج- محیط کار دارای تصاویر قاب شده زیبا باشد.

د- محیط کار با آداب و رسوم جامعه (فرهنگ) همخوانی داشته باشد

**73- انجام کدام یک از موارد زیر به عنوان مهمترین مسئولیت آرایشگر مقابل مشتری نمی باشد؟**

الف- به روز بودن اطلاعات و توانایی های علمی حرفه آرایشگری

ب- توجه نکردن به صحبت های مشتری

ج- دادن حق همیشه به مشتری

د- توضیح و اطلاع هر نوع تغییر قبل از انجام آن به مشتری

**74- تمام موارد زیر در برقراری ارتباط مؤثر است به جز؟**

الف- روش و نحوه صحبت کردن

ب- الزام مشتریان به گرفتن وقت قبلی

ج- پوشش مناسب و آراسته

د- آشنایی و استفاده از زبان بدن

**75- در هنگام مشاوره آرایشگر بهتر است..... .**

الف- سعی به توجیه مشتری بکند

ب- بدون گوش کردن به بررسی پوست و مو بپردازد.

ج- شنونده خوبی باشد و اجازه دهد مشتری خواسته خود را کامل بیان کند .

د- اجازه اظهار نظر و انتخاب به مشتری ندهد.

**76- در صورت اعتراض مشتری و عدم رضایت از خدمات انجام شده چه باید کرد؟**

الف- سعی در قبول کار توسط مشتری و در صورت عدم پذیرش مراجعه به واحد صنفی

ب- اعتراض را بی مورد خوانده و هیچ عکس العملی نشان ندهد.

ج- با دریافت هزینه جدید خدمات آرایشی را تکرار کند

د- باید مجدداً خدمات آرایشی مطابق نظر مشتری ارائه شود .

**77- کدام گزینه رمز موفقیت و رشد یک واحد آموزشگاهی نیست؟**

الف- تخصص داشتن و مشاوره

ب- رعایت بهداشت در محیط کار

ج- مشتری مداری و توانایی برقراری رابطه موثر

د- تبلیغات اغراق آمیز

### 78-چه رفتاری را با مشتری سخت گیر باید داشته باشیم؟

الف- از پذیرش مشتری سخت گیر خود داری کنیم.

ب- قبل از انجام کار قرارداد کتبی تنظیم کنیم.

ج- خدمات مشتری سخت\_گیر را رایگان انجام دهید.

د- تمام تغییرات را از قبل اطلاع داده در صورت موافقت کار ارائه شود

### 79-کدام گزینه به جذب مشتری کمک می کند ؟

الف- ایجاد محیط آرام ، ارائه کار حرفه ای

ب- تعریف و تمجید از مشتری

ج- ایجاد دکور پر زرق و برق و شلوغ

د- مقایسه سالن خود با سالن دیگران و اعلان برتری

### 80-کدام مورد باعث عدم ایجاد رابطه ی سالم با مشتری می شود؟

الف- برخورد خصمانه

ب- لبخند و مهربانی

ج- استفاده از لوازم بهداشتی

د- گوش دادن به مشتری

### 81-لایه های اپیدرم عبارتند از:

الف- لایه درونی ،محافظ،چربی

ب- لایه میانی ،لایه مولد لایه خاردار

ج- لایه های شاخی، شفاف، دانه دار، خاردار و مولد

د- لایه های زیرین ،لایه میانی،لایه زایا

### 82-کدام نوع پوست دارای منافذ درشت، ضخیم، و روغنی می باشد؟

الف- طبیعی

ب- چرب

ج- خشک

د- مرطوب

### 83-پوست نرمال چه نوع پوستی است ؟

الف- نرم ولطیف، شاداب و با حالت ارتجاعی و هموار

ب- ظاهری چرب ، ارتجاعی و هموار دارد

ج- جوش و لکه جوشهای سرسیاه و سفید دیده می شود

د- فاقد ترشح چربی و دارای رطوبت کم

### 84-پوست مختلط چه پوستی است؟

الف- پوستی که کلا خشک و بدون رطوبت است

ب- پوستی که تمام صورت چرب و دارای جوش است

ج- اطراف صورت خشک و پیشانی و بینی چرب باشد.

د- پوست نرمال متمایل به چرب را می گویند.

**85-به پوست نرم ، مخملی و با انعطاف چه می گویند**

الف- چرب

ب- خشک

ج- معمولی

د- مختلط

**86-کدام یک از موارد زیر باعث ایجاد پوست چرب می شود؟**

الف- استفاده از کرم های چرب کننده پوست

ب- فعال بودن متابولیسم بدن

ج- عدم شستشو با آب و صابون

د- قرار گرفتن در نور مستقیم خورشید

**87-سلول های کدام لایه از پوست خاصیت ارتجاعی و کشش دارند؟**

الف- هیپودرم

ب- لایه عصب

ج- درم

د- لایه چربی

**88-پوست از چند لایه تشکیل می شود ؟**

الف- ۵ لایه

ب- ۳ لایه

ج- ۱۰ لایه

د- ۷ لایه

**89-لایه های تشکیل دهنده پوست را نام ببرید ؟**

الف- اپیدرم، لایه شاخی، لایه بازال

ب- اپیدرم ، درم، هیپودرم

ج- چربی، مخاطی، درم

د- بازال، خاردار، بازال

**90-کدام مورد جزو ،وظایف پوست نیست ؟**

الف- زیبایی

ب- تنظیم حرارت بدن

ج- کاهش استرس

د- کنترل گردش خون

**91-کمبود پروتئین در کدام بخش پوست باعث ایجاد چین و چروک می شود**

الف- هیپودرم

ب- بازال

ج- بشره

د- درم

## 92-سبوم چیست ؟

الف- چربی محلول در آب

ب- چربی خارج شده در سطح پوست

ج- چربی اشباع

د- چربی که باعث عفونت پوست می شود

## 93-نام دیگر اپیدرم چیست ؟

الف- درم

ب- بازال

ج- بشره

د- زایا

## 94-از مهمترین عوامل رشد مو کدامند ؟

الف- استفاده از مواد شیمیایی- شانه کردن زیاد مو

ب- شستشوی مداوم، ویتامینه کردن مو و رنگ مو

ج- رنگ کردن مو،شانه و شستشوی زیاد مو

د- تغذیه مناسب- رعایت بهداشت- فعالیت منظم غدد

## 95-پیگمنت چیست ؟

الف- رنگ قرمز مو

ب- کورتکس مو

ج- اندازه طول مو

د- ملانین یا دانه\_های رنگی

## 96-سبوره چیست ؟

الف- کاهش رشد مو

ب- عدم ترشح چربی

ج- نوعی بیماری ریزش مو

د- ترشح بیش از اندازه چربی

## 97-مدولا چیست ؟

الف- رنگدانه های مو

ب- لوله مغذی مو

ج- پیاز مو

د- ساقه مو

## 98-انواع پیگمنت از نظر کمیت کدامند ؟

الف- پیگمنت قهوه ای و مشکی

ب- پیگمنت بلوند و قهوه ای

ج- پیگمنت مشکی و آبی

د- پیگمنت مجتمع و پراکنده

**99-ساقه مو به کدام بخش از مو گفته می شود ؟**

الف- بخشی از مو که خارج از پوست قرار دارد.

ب- بخش تغذیه مو .

ج- بخش پوسته داخلی

د- بخش رنگدانه های مو را ساقه مو گویند.

**100-غدد مولد عرق در کدام اندام ها بیشتر است ؟**

الف- کف پا، کف دست\_ها

ب- کف سر

ج- پیشانی و کف دست\_ها

د- یشانی و پاها

**101-رشد متوسط مو د ریک ماه چقدر است؟**

الف- ۲ الی سه سانتی متر

ب - نیم الی 3 سانتی\_متر

ج 1 -الی 2/5 سانتی\_متر

د 1 -الی 1/5 سانتی متر

**102-از موی طبیعی انتظار می رود در یک سال چقدر رشد کند؟**

الف- ۱۲ الی ۲۰

ب- ۵ الی ۱۰

ج- ۸ الی ۱۵

د- ۴ الی ۷

**103-چه عاملی باعث خشکی بیش از حد مو ها می شود؟**

الف- مصرف داروهای ضد حساسیت

ب- مصرف دائم نرم کننده ها

ج- مصرف دائم مواد قلیایی و حرارت

د- مصرف شامپوی روزانه

**104-ملانین چه عاملی را در مو تعیین می کند ؟**

الف- میزان رشد

ب- ریزش مو

ج- آلرژی

د- رنگ

**105-معمولاً تا چه سنّی مو تیره ترین رنگ خود را دارد ؟**

الف- ۱۰ سالگی

ب- قبل از ۵۵ سالگی



ج- قبل از ۳۵ سالگی

د- قبل از ۲۰ سالگی

**106-رنگ ملانین خالص کدام است ؟**

الف- قهوه ای

ب- آبی سیر

ج- زرد

د- نارنجی

**107-روت به کدام بخش مو گفته می شود ؟**

الف- کورتکس

ب- ساقه ی مو

ج- لوله مولا

د- ریشه مو

**108-کدام موارد را می توان از عوامل ریزش غیرطبیعی مو دانست؟**

الف- شانه کردن زیاد

ب- شامپوهای نا مرغوب

ج- امراض مو ، استرس های ناگهانی،

د- غصه،عدم رعایت بهداشت

**109-عوامل کلی سفید شدن مو کدامند ؟**

الف- طبیعی و غیرطبیعی

ب- استرس

ج- کمبود غذا و بیماری

د- شوک های ناگهانی و ارثی

**110-رنگ آرایش دائم در چه ظرفی قرار میگیرد ؟**

الف- کاسه رنگ

ب- تشتک

ج- سوزن پاور

د- همزن و هند پیس

**111-برای جلوگیری از آلوده شدن هند پیس چه باید کرد؟**

الف- کاور یک بار مصرف می کشیم.

ب- با نایلون میپوشانیم

ج- در دستگاه فور می گذاریم.

د- با الکل تمیز می کنیم.

**112-در آرایش دائم ترشحاتی که بوجود می آید چگونه پاک می کنیم؟**

الف- از لوسیون خاص بدون الکل استفاده شود.

ب- از آب ولرم استفاده شود.

ج- از بتادین استفاده می کنیم.

د- از دتول و ساولن استفاده می شود.

**113- برای پاک کردن ترشحات در آرایش دائم از چه موادی استفاده می شود ؟**

الف- از پد استریل و سرم شستشو

ب- از آب و بتادین استفاده شود.

ج- از آب و ساولن در صد بالا استفاده شود.

د- از آب و آب ژاول استفاده می شود.

**114- چه رنگهایی برای پوست های گرم و سرد می باشد؟**

الف- رنگ های گرم

ب- رنگ های سرد

ج- رنگهای خنثی

د- رنگهای آلی

**115- در کدام دسته آمین های آروماتیک قرار دارد ؟**

الف- رنگ های گرم

ب- رنگ های معدنی

ج- رنگ های آبی

د- رنگ های گروه روشن

**116- کدام دسته از رنگها حاوی مواد سرطان زا و برنز ، کلر ، ید و هستند ؟**

الف- آلی هالوژنی

ب- رنگ های طبیعی

ج- رنگ های گیاهی

د- رنگ های کانی و معدنی

**117- مصرف کدام رنگ ها در آرایش دائم ضرر کم تری دارد؟**

الف- مواد رنگی معدنی

ب- مواد رنگی آلی

ج- رنگ های هالژنه

د- مواد رنگی سنتی و کلاسیک

**118- آرایش دائم با رنگ های سنتی چه عوارضی ممکن است ایجاد شود ؟**

الف- باعث التهاب تغییر رنگ و منجر به اسکار می گردد.

ب- باعث ایجاد زخم می شود.

ج- منجر به زرد زخم می شود.

د- تاثیر بدی روی پوست ندارد.

**119- روش انتقال مواد بی حسی روی پوست کدام است؟**

الف- ابزار مخصوص دارد

ب- از پد الکلی استفاده شود

ج- از گوش پاکن استفاده شود

د- از گاز وازلین استفاده شود

**120- از چه نوع رنگهایی در آرایش دائم استفاده می شود؟**

الف- معدنی - آلی - آلی معدنی

ب- آلی - فلزی - گیاهی

ج- گیاهی شیمیایی

د- گیاهی و حیوانی

**121- رنگ های آرایش دائم به چند گروه عمده تقسیم بندی می شوند ؟**

الف- دو گروه

ب- سه گروه

ج- ده گروه

د- پنج گروه

**122- چه محلولی در حین کار برای آرایش دائم برای پاک کردن رنگ استفاده می شود؟**

الف- سرم شستشو

ب- الکل با پد

ج- بتادین و پد الکلی

د- لوسیون روغنی

**123- رنگ های دارای اکسید تیتانیوم کدامند ؟**

الف- دوده، سبز ، آبی سیر

ب- سبز طلایی و دودی

ج- زرد مایل به خاکستری

د- زرد طلایی مایل به آبی

**124- از چه مواد نگه دارنده ای در رنگ های آرایش دائم استفاده می شود ؟**

الف- آب ژاول

ب- آب نمک

ج- گلیسرین

د- بتادین و پد استریل

**125- چه ترکیباتی مواد آلی هالوژنی دارد؟**

الف- بروم - ید

ب- کروم - جیوه

ج- تیتانیوم و کروم

د- مواد گیاهی و طبیعی

**126- رنگ های معدنی حاوی چه فلزی هستند؟**

الف- فلز اکسید و آهن

ب- فلز نیمه سبک اکسید دو زنگ

ج- فلز سبک و جیوه

د- فلز سنگین - حاوی اکسید

**127-در کدام کشور ها آرایش دائم بصورت عمیق کار می شود ؟**

الف- اتریش - آمریکا

ب- ژاپن - کانادا

ج- ایران - هلند

د- چین - تایلند

**128-کاربرد سوزن تک سر میکرو چیست ؟**

الف- خط چشم و دورلب

ب- برای خطوط خیلی ظریف

ج- خط چشم

د- مناسب آرایش دائم رنگی

**129-پیگمنتر به چه معناست؟**

الف- کسی که آرایش دایم انجام می دهد

ب- کسی که میکاپ می کند

ج- کسی که آرایش انجام می دهد

د- کسی که کوپ انجام می دهد

**130-رنگ های اولیه کدامند؟**

الف- زرد ، قرمز، آبی

ب- بنفش ، آبی ، زرد

ج- سرخابی ، بنفش و آبی

د- مشکی ، قهوه ای ، یشمی

**131-رنگ های سرد کدام است ؟**

الف- زرد آبی ، نیلی

ب- تمام رنگ های گرم

ج- رنگ های بنفش و خاکستری

د- رنگ های اصلی

**132-چه رنگی از ترکیب سبز و قهوه ای بدست می آید؟**

الف- قهوه ای متمایل به سبز

ب- نارنجی متمایل به قهوه ای

ج- طلایی

د- قهوه ای صدفی

**133-کدام رنگ از ترکیب زرد و قرمز تند به وجود می آید؟**

الف- نارنجی

ب- نارنجی طلایی

ج- زرد مایل نارنجی

د- قرمز نارنجی

**134- ترکیب سفید با قرمز چه رنگی است ؟**

الف- صورتی

ب- پرتقالی

ج- آبی سبز

د- نارنجی

**135- چه رنگ هایی از ترکیب سفید و قهوه ای نارنجی بدست می آید؟**

الف- کرم مایل به سبز

ب- کرم مایل به نارنجی

ج- طلایی مایل به نارنجی

د- طلایی مایل به گلبهی

**136- ترکیب رنگ سفید با قهوه ای قرمز چه رنگی است ؟**

الف- کرم متمایل به قرمز

ب- نارنجی مایل بژ

ج- قهوه ای مایل به قرمز

د- صورتی مایل سفید

**137- از خصوصیات رنگهای آلی کدامند ؟**

الف- بی ضررو طبیعی می باشد

ب- با انواع رنگ ترکیب می شوند

ج- حاوی سرب زیاد می باشند

د- مناسب پوست سفید هستند

**138- علت غیر ایمن بودن رنگ های سنتی چیست ؟**

الف- غیر قابل حل هستند و وارد مجاری عرق نیز می شوند.

ب- قابل حل هستند و جذب می شوند

ج- قابل حل هستند و وارد مجاری آرایش می شود.

د- تاثیر خاصی ندارند

**139- جنس سوزن آرایش دائم از چیست ؟**

الف- جنس استیل ضد زنگ

ب- از جنس کرم

ج- از جنس سرب و نقره

د- از جنس جیوه

**140- هولدر چیست؟**

الف- نگهدارنده دستگاه

ب- ژل ضد عفونی کننده

ج- خط کش اندازه گیری

د- وسیله نگه داری ظرف رنگ

**141- چگونه رنگ سرد را به گرم تبدیل می کنیم ؟**

الف- با رنگ های طلایی و نارنجی ترکیب می کنیم.

ب- رنگ های آبی و زرد را ترکیب می کنیم

ج- از ترکیب رنگ های خیلی روشن استفاده می کنیم

د- از ترکیب رنگ های نیمه روشن مات استفاده می شود.

**142- استفاده بیش از حد از مواد بی حسی چه تاثیری در کار دارد ؟**

الف- رنگ پذیری بهتر

ب- قدرت رنگ پذیری را کمتر می کند

ج- تاثیری در رنگ پذیری ندارد

د- راحت تر شدن کار

**143- انواع بی حسی کدامند ؟**

الف- خیری مایع و خمیری

ب- اسپری و مایع

ج- اسپری و جامد

د- مایع - کرم - ژل - اسپری

**144- در انتخاب رنگ چه عاملی مهم است ؟**

الف- رنگ مصرفی

ب- پیگمنت غالب رنگ

ج- نوع دستگاه

د- نوع سوزن مصرفی

**145- پیگمنت غالب رنگ عسلی کدام است ؟**

الف- زرد

ب- نارنجی

ج- قرمز

د- سبز

**146- پیگمنت غالب رنگ زیتونی کدام است ؟**

الف- قرمز

ب- نارنجی

ج- زرد

د- سبز

**147- پیگمنت غالب رنگ شکلاتی کدام است ؟**

الف- قرمز

ب- زرد

ج- قهوه ای

د- سبز

**148-پیگمنت غالب رنگ مشکی کدام است ؟**

الف- نارنجی

ب- زرد

ج- آبی

د- سبز

**149-پیگمنت غالب رنگ خردلی کدام است ؟**

الف- زرد

ب- قرمز

ج- بژ

د- سبز

**150-پیگمنت غالب رنگ قهوه ای متوسط کدام است .**

الف- قرمز

ب- زرد

ج- آبی

د- بژ

**151-پیگمنت غالب رنگ قهوه ای روشن کدام است ؟**

الف- شکلاتی

ب- نارنجی

ج- طلایی

د- آبی

**152-برای لطیف و رویایی نشان دادن چهره چه طرح ابرویی مناسب است؟**

الف- ابروهایی که قوس ملایمی داشته باشند.

ب- ابروهایی که صاف و کوتاه است .

ج- ابروهایی که هشتی کوتاه دارد.

د- ابروهایی که نازک باشد.

**153-اگر انتهای ابروان را سر بالا فرم دهیم چه تاثیری در چهره دارد؟**

الف- اخمو و غمگین

ب- خشن و پیر

ج- جوان تر

د- خشن و بد فرم

**154-اگر دنباله ابرو به پایین فرم داده شود چه تاثیری در چهره دارد ؟**

الف- جوان و زیبا

ب- عبوس و خشن

ج- پیرتر و غمگین

د- ملایم و معمولی

**155-شروع ابتدای ابرو از کجاست؟**

الف- گوشه ی داخلی چشم

ب- گوشه انتهای چشم

ج- خط بالای وسط ابرو

د- گوشه پایینی ابرو

**156-برداشتن و فرم و حالت دادن بیش تر به ابرو بهتر است از کدام قسمت شروع شود ؟**

الف- از قسمت وسط ابرو

ب- از انتهای ابرو

ج- از وسط

د- از قسمت آرک ابرو

**157-ابرو را به چند بخش تقسیم بندی می کنیم ؟**

الف- زاویه ابرو و دنباله ابرو - گوشه چشم

ب- دنباله ابرو - تاج ابرو

ج- تنه ابرو و آرک ابرو و گوشه چشم

د- سر ابرو - زاویه ابرو - دنباله ابرو

**158-اگر از گوشه داخلی چشم ، خطی عمود به سمت ابرو رسم کنید کدام قسمت ابرو مشخص می شود؟**

الف- سر ابرو

ب- زاویه ابرو

ج- انتهای ابرو

د- فرقی ندارد.

**159-از گوشه داخلی تا گوشه خارجی چشم کدام قسمت ابرو است ؟**

الف- تاج ابرو

ب- ابتدا ابرو

ج- زاویه ابرو

د- تنه ابرو

**160-کدام چهره دارای صورت چاق و گونه های پهن مسطح است؟**

الف- لوزی

ب- مربع

ج- قلبی

د- مثلث

**161-ابروی قوس دار پهن مناسب کدام چهره است؟**

الف- مربع

ب- مثلث



ج- قلبی

د- بیضی

**162-اگر سه قسمت صورت بلند تر از حد معمول و گونه های صاف و فرو رفته در کدام چهره دیده می شود؟**

الف- مربع

ب- مستطیل

ج- مثلث به فرم پایین

د- ذوزنقه

**163-در کدام چهره ابروان راسته و خارج از عنبیه بهتر است؟**

الف- لوزی

ب- مربع

ج- مثلث با قاعده پایین

د- مستطیل

**164-رنگ مناسب برای پوست های گرم و پوست های سرد کدام است ؟**

الف- . برای هر دو گروه از دسته رنگ های گرم استفاده می شود.

ب- برای هر دو گروه از رنگ های خنثی استفاده می شود.

ج- رنگ های گرم برای پوست های سرد و رنگ های سرد برای پوست های گرم استفاده می شود

د- برای هر دو گروه از رنگ های نیمه سرد استفاده می شود.

**165-برای چه افرادی از رنگ قهوه ای متوسط گرم استفاده می کنیم؟**

الف- افرادی که پوست های سرد دارند

ب- افرادی که پوست زرد طلایی دارند.

ج- . افرادی که پوست های سرد دارند.

د- مناسب هر نوع پوست هست.

**166-برای چه افرادی از رنگ متوسط مایل به زیتونی استفاده می کنیم؟**

الف- برای این افراد از رنگ های دیگر استفاده می کنیم

ب- افراد گروه خنثی

ج- افراد گروه سرد و گرم

د- . افراد گروه گرم

**167-کدام یک از موارد زیر از رنگ دانه های معدنی مصنوعی هستند؟**

الف- سبز سیر

ب- آجری

ج- آجری مایل به نارنجی

د- آبی سیر

**168-از ترکیب آبی و قرمز چه رنگی درست می شود؟**

الف- نارنجی

ب- بنفش

ج- قهوه ای

د- دودی

**169- از ترکیب آبی و بنفش چه رنگی درست می شود؟**

الف- از ترکیب آبی و بنفش، بنفش سرد ایجاد می شود.

ب- آبی و قرمز می شود رنگ گرم

ج- زرد و نارنجی می شود.

د- قهوه ای قرمز می شود.

**170- کدام عوامل را در انتخاب رنگ آرایش دائم باید در نظر گرفت ؟**

الف- رنگ چشم و مو

ب- رنگ پوست و رنگ چشم

ج- رنگ پوست، رنگ چشم، رنگ مو

د- درجه بندی رنگ

**171- رنگ های نارنجی و قرمز ، زرد یا طلایی جزء کدام دسته از رنگ ها است ؟**

الف- ثالثیه

ب- سرد

ج- گرم

د- نیمه گرم

**172- رنگ قرمز مایل به نارنجی جزو کدام دسته می باشد؟**

الف- اسیدی

ب- گرم

ج- قلیایی

د- نارنجی مایل به قرمز

**173- رنگ ها آبی و سبز جزء کدام دسته از رنگ ها می باشند؟**

الف- رنگ های اصلی

ب- خنثی

ج- درجه ۲

د- سرد

**174- رنگ بنفش اگر بر پایه آبی باشد جزء کدام دسته از رنگ است؟**

الف- اولیه

ب- مکمل

ج- سرد

د- فرعی مکمل

**175- رنگ سبز جزو کدام دسته از رنگهاست ؟**

الف- گرم

ب- ثانویه

ج- ثالثیه

د- خنثی

**176- در کدام چهره تقسیمات هر قسمت با دیگر قسمت ها برابر می باشد؟**

الف- لوزی

ب- مثلث

ج- بیضی

د- ذوزنقه

**177- کدام چهره مناسب ترین حالت را برای انواع مدل ابرو دارد ؟**

الف- سه گوش

ب- مربع

ج- بیضی

د- مستطیل

**178- نقطه تلاقی دوم ، از برخورد خطی از گوشه خارجی چشم با کدام قسمت صورت ایجاد می شود ؟**

الف- ابرو

ب- مژه پلک پایین

ج- مژه پلک بالا

د- مهم نیست.

**179- قسمتهای مختلف ابرو چگونه نامگذاری شده است؟**

الف- کلاً ابروان ابتدا و انتها ندارد

ب- هر قسمت ابرو فقط انتها دارد.

ج- ابتدا ابرو-آرک ابرو و انتهای ابرو

د- هر قسمت از ابرو آرک دارد.

**180- چه قسمتهایی از چشم در تقسیم بندی ابرو استفاده میشود؟**

الف- زاویه داخلی و خارجی چشم

ب- زاویه سفیدی چشم

ج- فقط زاویه خارجی

د- زاویه کل چشم

**181- از گوشه داخلی چشم خطی عمود رسم کنید که از کنار بینی بگذرد به این نقطه تلاقی چه می گوییم ؟**

الف- ابتدای ابرو

ب- انتهای ابرو و کمان ابرو

ج- ابتدای ابرو و دم ابرو

د- کمان ابرو و دم ابرو

**182- از گوشه خارجی چشم خطی اریب رسم کنید که از کنار پره بینی بگذرد این نقطه تلاقی چه نام دارد؟**

الف- ابتدای ابرو

ب- آرک ابرو

ج- انتهای ابرو

د- از کنار گوشه چشم بگذرد.

**183- کدام بخش از ابرو در برداشتن آن از حساسیت کمتری برخوردار است؟**

الف- قوس ابرو

ب- انتهای ابرو و دم ابرو

ج- پل بینی

د- تاج ابرو و تنه ابرو

**184- چگونه از کنده شدن و باز شدن فولیکول مو در هنگام برداشتن ابرو جلوگیری کنیم؟**

الف- با موچین موهای زیر ابرو را بر می داریم.

ب- برای کنده شدن موهای زیراز یخ استفاده می کنیم.

ج- پوست ابرو را بین دو انگشت اشاره و وسطی خود می کشیم.

د- موهای زیر ابرو را با وکس بر می داریم.

**185- مناسب ترین قسمت برای برداشتن ابرو کدام بخش است ؟**

الف- تنه ابرو

ب- دم ابرو

ج- پل بینی و تنه ابرو

د- تاج ابرو

**186- مدل دادن به ابرو از چه قسمتی انجام میشود ؟**

الف- تاج و وسط ابرو

ب- پل بینی

ج- انتهای وسط ابرو

د- زاویه ابرو

**187- هنگام کار آرایش دائم برای پاک کردن رنگ از چه موادی استفاده می شود؟**

الف- الکل با پد

ب- لوسیون مخصوص یا سرم شستشو

ج- بتادین و پد الکلی

د- لوسیون با یخ

**188- ابزار خالکوبی در کدام کشور بیشتر استفاده می شود؟**

الف- نیوزلند - مالزی

ب- عراق - مالزی

ج- آمریکا - استرالیا

د- آمریکا - برزیل

**189- چه ابزار هایی برای خالکوبی در ابتدای پیدایش این کار استفاده می شد؟**

الف- دندان حیوانات ، استخوان

ب- سوزن خیاطی - قلم مخصوص

ج- سوزن سه سر - قلم مخصوص

د- سوزن ۱۲ سر

**190- در کدام کشور روی بدن چه شخصی اولین خالکوبی انجام شده است ؟**

الف- در فرانسه روی بدن اوتزی

ب- در آلمان روی بدن اوتزی

ج- در اتریش روی بدن اوتزی

د- در ژاپن روی بدن اوتزی

**191- در کدام کشور روی بدن افراد خلاکار خالکوبی انجام می شد؟**

الف- روسیه

ب- آمریکا

ج- فرانسه

د- ژاپن

**192- آثار کشف شده از تاتو به چند هزار سال پیش بر می گردد ؟**

الف- ۲ هزار سال پیش

ب- قدمت زیادی ندارد.

ج- ۶ هزار سال پیش

د- قدمت زیادی دارد.

**193- معنی واژه پیگمنتر چیست؟**

الف- کسی که میکاپ انجام می دهد

ب- کسی ه کوتای مو انجام می دهد

ج- کسی که آرایش انجام می دهد

د- کسی که آرایش دائم انجام می دهد

**194- چهره های گرد چه ویژگی دارد؟**

الف- درازا و پهنای صورت تقریباً یک اندازه ، صورت در قسمت گونه ها بیش ترین عرض را پیدا می کند.

ب- گونه های پهن و استخوان چانه کشیده و طول و عرض صورت نامتقارن است.

ج- پیشانی در شقیقه ها بیش ترین پهنای را دارد و چانه نیز بلند و تیز است.

د- درازا و پهنای صورت و استخوان گونه نیز باریک و کوچک است.

**195- چهره های دراز (کشیده) چه مشخصاتی دارند؟**

الف- استخوان گونه و فک پهن و در امتداد یک خط قرار دارند

ب- شبیه به فرم گلابی که وسط چانه کمی باریک تر است.

ج- . پیشانی گونه و فک تقریباً یک اندازه استخوان چانه کشیده و برجسته صورت باریک و کشیده است.

د- کسانی که گونه و فک نامتقارن و استخوان گونه صاف و تخت و چانه باریک دارند.

**196- چهره مربع چه مشخصاتی دارد؟**

الف- استخوان چانه برجسته و پیشانی و فک با هم متفاوت است

- ب- . پیشانی استخوان های گونه و فک تقریباً یکسان و در امتداد یک خط قرار گرفته اند.  
ج- در قسمت گونه و پیشانی از بقیه قسمت ها باریک تر و فک و چانه عریض تر است.  
د- قسمت شقیقه و استخوان چانه کشیده و پیشانی و فک با هم برابر است.

#### **197-چهره های قلبی چه مشخصاتی دارند؟**

- الف- پیشانی استخوان ها و گونه و فک تقریباً یکسان هستند.  
ب- درازا و عرض صورت یک اندازه و شقیقه ها باریکتر است.  
ج- چانه و گونه ها تخت و فک زاویه دار استخوانی است.  
د- شبیه به فرم بیضی بوده با این تفاوت که وسط چانه کمی باریک تر است.

#### **198-چهره بیضی چه خصوصیتی دارد؟**

- الف- پیشانی کمی پهن تر از چانه، استخوان های گونه برجسته تر از سایر قسمت ها ، صورت از بالا تا پایین باریک می شود.  
ب- پیشانی تا حدودی کوتاه و شقیقه ها بدون زاویه و گونه تخت می باشد.  
ج- پیشانی و گونه و فک تقریباً یکسان و چانه کشیده و صورت به طور کلی کمی زاویه دار می باشد.  
د- پهنای و درازای صورت تقریباً به یک اندازه و گونه خیلی برجسته است.

#### **199-برای چشم های ریز ( ژاپنی ) کدام فرم ابرو مناسب است؟**

- الف- زاویه دار و کلفت  
ب- دایره و بلند  
ج- صاف و کوتاه  
د- باریک و شمشیری

#### **200-برای چشم های درشت چه فرم ابرویی می آید؟**

- الف- ابروی منحنی در انتها صاف  
ب- ابروی هلالی کوتاه  
ج- ابروی پر حجم و بلند  
د- ابروی نازک

#### **201-پیشانی و چانه تیز و بیشترین پهنای صورت در شقیقه هاست به کدام مدل چهره اشاره می کند ؟**

- الف- چهره های کشیده  
ب- چهره های گرد  
ج- چهره قلبی  
د- چهره لوزی

#### **202-در چهره های کشیده ابرو چه زاویه ای دارد ؟**

- الف- ابروی پهن و بلند  
ب- کوتاه و بدون زاویه  
ج- فرم ابرو را نازک کوتاه و بدون زاویه بر می داریم.  
د- فرم ابرو را بلند و پیشانی بدون زاویه بر می داریم.

#### **203-ابروان را در چهره های قلبی چگونه حالت می دهیم؟**

- الف- بلند و راسته

ب- پهن و زاویه دار

ج- بلند و زاویه دار

د- زاویه دار

**204-دنباله ابرو را در چهره های گرد چگونه بر می داریم ؟**

الف- کوتاه

ب- بلند و هلالی

ج- تیز و زاویه دار

د- قوس دار

**205-در چهره های مثلثی فرم ابرو چگونه هست؟**

الف- ابرو بلند و زاویه ی آن به سمت شقیقه ها می باشد.

ب- نازک بر می داریم و ابرو را کمی صاف حالت می دهیم.

ج- ابرو را فقط تمیز می کنیم و حالت نمیدهیم

د- ابرو را کوتاه و بدون زاویه بر می داریم

**206-ثبات رنگ ابرو در آرایش دائم چقدر است؟**

الف- ۱۰ الی ۱۲ سال

ب- ۶ الی ۷ ماه

ج- ۱۰ الی ۱۷ ماه

د- ۱۱ الی ۲ سال

**207-نسبت دو سوم و یک سوم برای کدام قسمت از صورت در نظر گرفته میشود ؟**

الف- چانه

ب- ابرو

ج- چشم

د- گونه

**208-ابرویی که باریک طراحی شود چه تاثیری در چهره می گذارد؟**

الف- بی حالت

ب- اخمو

ج- جوان

د- پیر و افسرده

**209-مدل ابروی کوتاه چه تاثیری بر چهره می گذارد؟**

الف- جوانتر

ب- ناراحت

ج- اخمو

د- بی حالت

**210-ابروهایی پر پشت با چشمهای نزدیک به هم چهره را چگونه نشان می دهد؟**

الف- گریان

ب- خوشحال

ج- ناراحت

د- عصبانی

**211- در آرایش دائم فاصله حداکثر برای ترمیم ابرو چقدر زمان لازم است؟**

الف- ۶ روز

ب- ۳ ماه

ج- ۱۰ روز

د- ۳۰ روز

**212- بطور معمول برای چک کردن طراحی انجام شده، بدن مشتری را در چه حالتی قرار می دهیم؟**

الف- نشسته ۵۰ درجه

ب- نشسته ۹۰ درجه

ج- خوابیده ۴۵ درجه

د- نشسته مورب

**213- بر چه اساسی کار آرایش دائم برای مشتری انجام می شود؟**

الف- دلخواه پیغمتر

ب- نیاز جامعه

ج- نیاز مشتری

د- نیاز فرهنگ

**214- فرم ابروی متمایل در چشم پلک افتاده چه تاثیری در چهره دارد؟**

الف- پلک کشیده نشان می دهد.

ب- پلک پف دار نشان می دهد.

ج- پلک گود و بی حالت نشان می دهد.

د- پلک را افتاده تر نشان می دهد.

**215- اولین رنگی که در مرحله اولیه کار آرایش دائم ابرو در نظر گرفته می شود چه رنگی است؟**

الف- رنگ تیره

ب- کمی تیره تر رنگ انتخابی

ج- رنگ روشن متوسط

د- رنگ صدفی شاد

**216- طریقه زدن خطوط هاشور چگونه است ؟**

الف- رو به بالا و خطی

ب- متمایل به تاج ابرو

ج- باتوجه به فرم موی ابرو زده میشود

د- با توجه به فرم چهره زده میشود

**217- هاشور ظریف با چه سوزنی زده می شود؟**

الف- سوزن ۱ سر



ب- سوزن ۳ سر

ج- سوزن ۵

د- سوزن ۷ سر

**218-طراحی موقت و اولیه ابرو چگونه انجام می شود ؟**

الف- کل ابرو را سایه ی زنیم

ب- دور تا دور ابرو را می کشیم

ج- به طور کامل قسمت بالا انجام می شود.

د- حاشیه ای

**219-مرحله اولیه هاشور در کدام قسمت ابرو انجام می شود؟**

الف- دور ابرو

ب- ابتدای ابرو

ج- انتهای ابرو

د- وسط ابرو

**220-مناسب ترین رنگ ابرو برای آرایش دائم کدام است ؟**

الف- قهوه ای سوخته

ب- با توجه به رنگ پوست مشتری

ج- قهوا ای مایل به بنفش

د- شرابی مایل به قرمز

**221-رنگ قهوه ای سوخته مناسب کدام ابرو است؟**

الف- ابروی مشکی تا قهوه ای

ب- ابروی خانم های مسن

ج- ابروی خانمها جوان

د- ابروی صدفی تا قهوه ای

**222-اولین کار قبل از بی حسی و طراحی ابرو کدام است ؟**

الف- پوست صورت را پیلینگ می کنیم

ب- ابرو را تمیز و پاکسازی می کنیم

ج- ابرو را تیغ می زنیم.

د- ابرو را هاشور می کنیم.

**223-فاصله زمانی مرحله اول و دوم آرایش دائم چقدر است ؟**

الف- حداکثر یک ماه

ب- حداکثر ۲۰ روز

ج- حداکثر ۴۵ روز

د- حداکثر ۶۰ روز

**224-بی حسی ابرو با چه نوع موادی انجام می شود؟**

الف- اسپری لیدوکائین

ب- کرم ویتامین آ

ج- کرم بی حس کننده

د- کرم ویتامینه

**225- برای انجام آرایش دائم ابرو از چه روشهایی استفاده میشود ؟**

الف- انواع سایه و هاشور

ب- فقط هاشور کرکی

ج- مورب

د- عمودی

**226- از روشهای آرایش دائم ابرو کدامند ؟**

الف- هاشور ابرو، پر کردن ابرو

ب- رنگ کردن موهای ابرو

ج- تیغ زدن و حنا

د- رنگ کردن و طراحی تیره

**227- برای تمرین آرایش دائم از چه ابزاری استفاده می کنیم؟**

الف- کاغذ استنسیل

ب- پارچه نایلونی

ج- پوست مصنوعی

د- ورق جعبه

**228- روی پوست هایی مصنوعی که طراحی ندارند چگونه کار انجام می شود؟**

الف- طرح مورد نظر را روی پوست طراحی نموده سپس کار را انجام می دهیم.

ب- طرح مورد نظر را روی کاغذ مقوایی طراحی و سپس انتقال می دهیم

ج- طرح را روی پوست حیوانات انجام می دهیم

د- طراحی مورد نظر را روی پوست کاغذی کپی و کار را انجام می دهیم.

**229- در آرایش دائم بصورت سایه و به رنگ روشن پر کردن داخل ابرو چگونه است؟**

الف- دورانی و زیگزاک

ب- افقی و عمودی

ج- عمودی و مورب

د- مورب و نقطه نقطه

**230- در کدام قسمت صورت آرایش دائم کمترین عارضه را دارد؟**

الف- چشم

ب- ابرو

ج- لب

د- دست

**231- دستگاه و محلول ضد عفونی کننده در آرایش کدامند ؟**

الف- آب ژاول - بتادین - اتو کلاو

ب- فور - وایتکس - الکل

ج- اتوکلاو - ساولن - جرم گیر

د- اتوکلاو - فور - دکوتکس

**232- کدام گزینه در کاشت، رنگ دانه های ابرو در آرایش دائم موثر تر است؟**

الف- نوع دستگاه

ب- عمق سوزن

ج- مدل سوزن کاشت

د- نوع رنگ تیره

**233- در طراحی دائم ابرو به چه منظور از موهای ثانویه استفاده می شود ؟**

الف- کم پستی

ب- پر پستی

ج- بلندی ابرو

د- رنگ ابرو

**234- برای پهن تر کردن ابرو در آرایش دائم از کدام گزینه بیشتر استفاده می شود ؟**

الف- سایه ابرو

ب- از موی ضخیم

ج- از موی کرکی

د- از کادر ابرو

**235- در آرایش دائم تاج ابرو چگونه کار می شود؟**

الف- مورب و گرد کار می شود

ب- صاف و سر کج کار می شود

ج- به فرم ابروی مشتری بستگی دارد

د- فرم خاصی ندارد

**236- با چه زاویه ای هلال ابرو را بر می داریم ؟**

الف- ۱۰۰ درجه

ب- ۴۵ درجه

ج- ۹۰ درجه

د- ۱۱۰ درجه

**237- به چه زاویه ای در ابرو تاج ایستاده می گویند؟**

الف- ۱۸۰

ب- ۱۲۰

ج- ۹۰

د- ۶۵

**238- از چه رنگی جهت خطوط هاشور استفاده می شود؟**

الف- رنگ پایه روشن

ب- رنگ پایه تیره

ج- رنگ پایه رقیق

د- رنگ پایه معدنی

**239-از چه رنگی معمولا برای سایه زنی ابرو استفاده می شود؟**

الف- رنگ پایه روشن و براق

ب- رنگ پایه خنثی و تیره

ج- رنگ پایه متوسط و روشن

د- رنگ پایه معدنی

**240-انواع موهای ابرو کدام است؟**

الف- موهای اولیه - ثانویه - کرکی

ب- موهای ضخیم و مشکی

ج- موهای نازک و رنگی

د- موهای نازک و ضخیم

**241-از چه تکنیکی برای آرایش دائم ابرو ی بدون مو استفاده شود؟**

الف- سایه زدن

ب- هاشور تیغ

ج- هاشور ساده

د- هاشور

**242-از چه نوع تکنیکی برای پر پشت نشان دادن ابروهای کم پشن بصورت طبیعی استفاده می شود؟**

الف- سایه

ب- آرایش دائم

ج- هاشور

د- کادر ابرو

**243-روش زدن هاشور چگونه است؟**

الف- ضربه ای و دایره صاف

ب- ضربه ای زیگزاگ و گرد

ج- ضربه ای مورب و صاف

د- ضربه ای کوکی و صاف

**244-هاشور ثانویه ابرو چگونه انجام می شود؟**

الف- به کادر بالا رفته و به بالا ابرو نمی رسد.

ب- موهای اصلی به صورت نقطه چین انجام می شود.

ج- از موهای کوتاه استفاده می شود.

د- از اطراف پایین و بالای ابرو استفاده می شود.

**245-از چه خطوطی برای هاشور زدن استفاده می شود؟**

الف- خطوط عمودی

ب- خطوط ضربدري

ج- خطوط مورب

د- خطوط افقی

**246- از چه پمادی بعد از آرایش دائم استفاده می کنیم؟**

الف- ویتامین D و ویتامین E

ب- پماد استریل چشمی - پماد ترمیمی

ج- ویتامین C و ویتامین B

د- ویتامین A و بتادین

**247- کدام یک از موارد زیر به خارش بعد از آرایش دائم التیام می بخشد؟**

الف- با مصرف ویتامین A

ب- با مصرف لیدوکائین

ج- با مصرف ویتامین C

د- با مصرف ویتامین H

**248- برای ابروی باریک و کم پشت به چه منظور هاشور زده می شود؟**

الف- باریک و کم رنگ کردن ابرو

ب- پهن و پر کردن ابرو

ج- صاف کردن ابرو

د- هلال کردن ابرو

**249- روی پوست مصنوعی نحوه هاشور زدن چگونه است؟**

الف- با سوزن یک سر و رنگ انتخابی تیره انجام می شود.

ب- با سوزن پنج سر و رنگ انتخابی روشن انجام می شود.

ج- با سوزن سه سر و رنگ انتخابی تیره انجام می شود.

د- با سوزن سه سر فلت با رنگ تیره انجام نمی شود.

**250- سایه پر رو پوست مصنوعی با چه سوزنی زده می شود ؟**

الف- به وسیله سوزن یک سر

ب- به وسیله سوزن سه سر گرد

ج- روی پوست مصنوعی را نمی توان سایه زد

د- به علت ضخیم بودن پوست با سوزن ۴ سر انجام می شود

**251- خارش احتمالی ابرو را بعد از میکرو پیگمنتیشن چگونه تسکین می دهند ؟**

الف- با استفاده ضد عفونی کردن زیاد

ب- با استفاده از پماد ویتامین آ ( استریل چشمی )

ج- به وسیله آب خنک و صابون

د- به وسیله الکل و پد

**252- ثبات رنگهای روشن و متوسط در آرایش دائم لب بعد از انجام ترمیم معمولاً چقدر است ؟**

الف- ۱۱ الی ۵ سال

ب- ۳ الی ۶ ماه

ج- ۱ الی ۲ سال

د- ۴ الی ۲ سال

**253-عوامل تاثیرگذار در رنگ پذیری پوست کدامند؟**

الف- سبک زندگی ، ساختار پوست

ب- ساختار پوست ، نوع رنگ

ج- سبک زندگی ، شرایط آب و هوایی

د- سبک زندگی ، غم و اندوه

**254-گوشه های تیره لب در آرایش دائم لب چه تاثیری بر چهره دارد؟**

الف- سن را بالا نشان می دهد.

ب- چهره را عبوس و ناراحت نشان می دهد.

ج- صورت باز تر نشان می دهد.

د- سن را پایین تر نشان می دهد.

**255-استفاده از کدام رنگ در لب ممکن است ایجاد آلرژی کند؟**

الف- بنفش مات

ب- قهوه ای مات

ج- قرمز

د- زرد

**256-برای رنگ لب طبیعی در آرایش دائم لب از چه رنگی استفاده می شود؟**

الف- رنگ گرم روشن با توناژ قهوه ای

ب- رنگ گرم روشن با توناژ گلبهی

ج- رنگ سرد با توناژ آبی

د- رنگ سرد با توناژ زرد

**257-از چه کارتریجی برای سایه زنی پهن در آرایش دائم استفاده می شود؟**

الف- کارتریج ۴ سر تخت

ب- کارتریج ۱ سر

ج- کارتریج ۹ سر تخت

د- کارتریج ۳سر

**258-از عوارض انجام آرایش دائم لب کدام است ؟**

الف- عارضه ای ندارد

ب- خارش لب

ج- تب خال

د- ایجاد تیرگی در محل آرایش دائم لب

**259-برای از بین بردن تناژ خاکستری و کبودی لب در آرایش دائم از چه رنگی استفاده می کنیم؟**

الف- رنگ قهوه ای روشن

ب- رنگ مات

ج- رنگ قهوه ای متوسط

د- رنگ گرم با روشنایی متوسط

**260-در آرایش دائم لب برای لب های که خوب رنگ نگرفته است از چه رنگی استفاده می کنیم؟**

الف- رنگ بنفش مات

ب- رنگ بژ با تناژ قهوه ای

ج- رنگ گرم و روشن

د- رنگ سرد درخشان

**261-در کدام کشور ، بعد از انجام کار آرایش دائم لب به ته رنگ بنفش ، آبی و خاکستری تغییر رنگ می دهد؟**

الف- آفریقا

ب- اسپانیا

ج- استرالیا

د- هلند

**262-سوزن مناسب در آرایش دائمی خط لب با ضخامت متوسط کدام است ؟**

الف- سوزن ۷ نخ

ب -سوزن 3 تخت

ج -سوزن 3 گرد

د -سوزن 8 گرد

**263-کدام سوزن برای خط لب پهن و ضخیم مناسب است ؟**

الف -سوزن 9 سر تخت

ب -سوزن 5 سر گرد

ج -سوزن 15 سر گرد

د -سوزن 21 سر گرد

**264-انتخاب رنگ برای انجام خط لب بر چه اساسی است؟**

الف -با توجه به پیشنهاد پیگمنتر

ب -با توجه به رنگ لب مشتری

ج -با توجه به مد روز

د -با توجه به رنگ چشم

**265-قسمت هفت لب چه نامیده می شود؟**

الف -قوس لب

ب -هلال لب

ج -بالای لب

د -انتهای لب

**266-در آرایش دائم برای انجام سایه به صورت وسیعتر از چه کارتریجی میتوان استفاده می شود؟**

الف -کارتریج 9 سر

ب - کارتریج 15 سر

ج - کارتریج صاف

د - کارتریج تک سر

**267- برای پر کردن کامل لب از چه سوزنی استفاده می کنند؟**

الف - کارتریج نه سر

ب - کارتریج 1 سر

ج - کارتریج 3 سر گرد

د - کارتریج دو سر

**268- سایه زنی لب برای برجسته کردن لب به چه صورت انجام می شود ؟**

الف - گوشه های لب پهن تر و قوس لب باریک تر

ب - گوشه های لب باریکتر و قوس لب پهن تر

ج - قوس لب برجسته و گوشه ها پهن تر

د - اطراف لب نازک و گوشه ها نازک

**269- منظور از میکروپیگمنتشن لب چیست ؟**

الف - تکنیکی جهت قرینه سازی یا حجیم سازی لب بصورت دائم

ب - حجیم سازی لب با تزریق ژل

ج - حجیم سازی لب بوسیله تزریق دارو

د - آرایش لب بصورت وقت با لوازم آرایش

**270- برای تهیه رنگ آرایش دائم نوجه به چه نکته ای مهم است ؟**

الف - سرد یا گرم بودن تناژ رنگ

ب - آنالیز کردن رنگ و مواد

ج - بر چسب وزارت بهداشت

د - بر چسب سرد و گرم و جنس پوست

**271- رنگ اولیه بعد از انجام خط لب داریم چگونه دیده می شود ؟**

الف - هم رنگ لب

ب - بسیار پر رنگ تر از لب

ج - کاملاً طبیعی

د - خیلی نازک و ظریف

**272- تا چند روز رنگ اولیه بعد از انجام خط لب دائم پر رنگ است ؟**

الف 21 - روز

ب 5 - الی 7 روز

ج - دو ماه

د - یک ماه

**273- رعایت نکردن اصول بهداشتی در انجام آرایش دائم لب باعث چه میشود ؟**

الف - تا متقارن شدن لب



ب -آلرژی

ج -عفونت

د -خارش

**274-شایعترین عارضه بعد از انجام آرایش دائم لب چیست ؟**

الف -رنگ پریدگی لب

ب -کبودی لب

ج -تب خال

د -ورم لثه

**275-از کدام سوزن نباید در انجام آرایش دائم لب استفاده شود ؟**

الف -سوزن 5 سر

ب -سوزن پاور

ج -سوزن فلت

د -سوزن تک سر

**276-از چه رنگی برای خنثی کردن رنگ دانه آبی و کبود در لب ها استفاده می کنیم؟**

الف -تارنجی

ب -زرد

ج -بنفش

د -قهوه ای

**277-طول دهان ایده آل چگونه است ؟**

الف -در امتداد مردمک چشم می باشد.

ب -در امتداد پره بینی

ج -در امتداد دکمه گوش می باشد.

د -در امتداد شقیقه ها می باشد.

**278-در چه مدل از لب در آرایش دائمی ، خط لب را روی خود لب می کشیم؟**

الف -لب ایده آل

ب -لب کوچک

ج -لب بزرگ

د -لب نامتقارن

**279-در چه مدلی از لب ، خط لب را بیرون تر از خط اصلی و قسمت پایین لب را پهن می کشیم؟**

الف -لب باریک و کلفت

ب -لب کوچک و پهن

ج -لب خیلی نازک و باریک

د -لب بزرپ و قلوه ای

**280-برای بزرگ تر نشان دادن لب چه کاری انجام می دهید؟**

الف -از خط لب در بالای محدوده ی طبیعی لب استفاده می کنیم.

ب -از خط لب در زیر محدوده ی طبیعی لب استفاده می کنیم.

ج -از خط لب پر رنگ و کم رنگ استفاده می کنیم.

د -از فون ها و کرم های تیره و روشن استفاده می کنیم.

**281-عمق سوزنی در آرایش دائم لب چقدر است ؟**

الف -داخل لب 1/5 و دور لب 2

ب -داخل لب 0/5 و دور لب 3

ج -داخل لب 1 و دور لب 1/5

د -داخل لب 2 و دور لب 4

**282-لب های بیش از حد پهن چگونه آرایش دائم می شود؟**

الف -خط لب را داخل غشاء مخاطی لب کشیده و از رنگ سرد با سایه زنی باریک استفاده می شود.

ب -خط لب را داخل غشاء مخاطی لب کشیده و از رنگ طبیعی یا رنگ پوست لب زنی استفاده می شود.

ج -خط لب را داخل غشاء مخاطی لب نمی کشیم و از رنگ گرم با سایه زنی باریک استفاده می شود.

د -خط لب را داخل غشاء نمی کشیم فقط از سایه استفاده می کنیم.

**283-در مرحله اول طراحی دائم از کدام گروه رنگی استفاده می کنیم؟**

الف -گرم

ب -سرد

ج -گرم و سرد

د -خنثی

**284-آنالیز کردن رنگ گوشتی یا کالباسی چه رنگی است؟**

الف -زرشکی ، زرد ، آبی

ب -آبی ، زرد ، قهوه ای

ج -قهوه ای ، قرمز ، صورتی

د -نارنجی ، زرد ، قهوه ای

**285-در آرایش دائم لب در قسمت بزرگ شده از چه رنگی استفاده می کنیم؟**

الف -رنگ تیره

ب -رنگ روشن

ج -رنگ صدفی

د -رنگ سرد روشن

**286-در آرایش دائم لب بهتر است رنگ چگونه انتخاب شود ؟**

الف -همرنگ لب

ب 2 -الی سه درجه روشنتر

ج 2 -الی 3 درجه تیره تر

د -طبق سلیقه مشتری

**287-اضافه کردن کدام رنگ باعث روشنتر شدن و تثبیت رنگ لب می شود؟**

الف -قرمز

ب -آبی

ج -زرد

د -قهوه ای

**288-3** افرادی که دچار تبخال می شوند از چند روز قبل باید تحت نظر پزشک قرص مصرف کنند ؟

الف -یک ماه

ب -20 روز

ج -سه روز

د -سه هفته

**289-** برای چه افرادی آرایش دائم لب انجام نمی دهیم ؟

الف -خانمهای جوان

ب -افراد مسن

ج -خانمهای باردار

د -افراد عصبی

**290-** در آرایش دائم لب برای پر کردن لب از چه روشی استفاده می شود؟

الف -روش دورانی

ب -روش ضربه ای

ج -روش پرتابی

د -روش خطی

**291-** آرایش دائم لب برای کدام فرم از لب انجام می گیرد؟

الف -لب شکری

ب -لب های کم رنگ که فرم لب متعادل باشد.

ج -لب های برجسته

د -لب های قلوه ای

**292-** در صورتی که بخواهید خط لب نازک ، آرایش دائم کنید از چه سوزنی استفاده می کنید؟

الف -سوزن 3 سر

ب -سوزن 7 سر

ج -سوزن 15 سر

د -سوزن 20 سر

**293-** از چه رنگی در ابتدای کار آرایش دائم لب استفاده می شود ؟

الف -رنگ های گرم

ب -رنگ های سرد

ج -رنگ های گرم و سرد

د -رنگ های خنثی

**294-** در آرایش دائم لب کدام رنگ را به طور خالص استفاده نمی کنیم؟

الف -قهوه ای تیره

ب -قهوه ای روشن

ج -رنگ های سرد

د -رنگ های گرم

**295-از چه بی حسی در آرایش دائم لب قبل از کار استفاده میشود ؟**

الف -از اسپری لیدوکائین استفاده می شود

ب -از بی حسی کرمی استفاده می شود

ج -آمپول تزریق می شود

د -از بی حسی یخی استفاده می شود

**296-از رنگ قهوه ای روشن در آرایش دائم لب چه استفاده ای می شود؟**

الف -برای اصلاح و طبیعی کردن لب

ب -برای جذابیت بیشتر و برجستگی لب

ج -برای روشن کردن پوست

د -تن گرم دارد و ضد التهاب است

**297-برای جلوگیری از تب خال از چه قرصی و چند روز استفاده می شود؟**

الف -آسیکلوویر ( ضد تب خال ) ، سه روز

ب -آسیکلوویر ( ضد تب خال ) ، دو هفتع

ج -تتراسایکلین ضد تب خال ، 1 روز

د -بتامتازون ضد تب خال ، 6 روز

**298-بعد از آرایش دائم لب از کدام ویتامین استفاده می شود؟**

الف -پماد تب خال و ویتامین A

ب- پماد آبرسان

ج- پماد بتامتازون

د-الکل و گلیسرین

**299-برای بزرگ تر نشان دادن لب ها از چه رنگ خط لبی در آرایش دائم استفاده می کنیم؟**

الف- رنگ روشن

ب- رنگ قهوه ای

ج- رنگ آبی بنفش

د- رنگ قرمز یاقوتی

**300-خطی که با رنگ بژ لب بالای خط لب کشیده می شود چه نام دارد؟**

الف- خط لب اضافی

ب- خط لب روشن

ج- خط کانتور

د- خط لب سفید

**301-برای سایه زدن لب چگونه کار می کنیم ؟**

الف- چکشی

ب- ضربه ای

ج- دورانی

د- پرتابی

### 302- خط لب اطراف لب چه نام دارد؟

الف- خط اصلی دور لب

ب- خط داخلی دور لب

ج- خط فرضی

د- خط میانی

### 303- کار خط لب بهتر است از کدام قسمت شروع شود؟

الف- از گوشه بالا

ب- وسط لب پایین

ج- از قوس بالای لب

د- از داخل لب

### 304- برای گوشه های لب افتاده در آرایش دائم چگونه عمل می کنیم؟

الف- با رنگ روشن گوشه های خط لب را به طرف بالا می کشیم و لب پایین را از داخل خط لب اصلی خط می کشیم.

ب- با رنگ روشن گوشه های خط لب را به طرف پایین می کشیم و لب بالا را از داخل خط لب اصلی خط می کشیم.

ج- با رنگ تیره گوشه های خط لب را به طرف بالا می کشیم و لب پایین را از داخل خط لب اصلی خط نمی کشیم.

د- با رنگ روشن گوشه های خط لب را به طرف پایین می کشیم و لب پایین را از داخل خط لب اصلی خط نمی کشیم.

### 305- خطی که در اطراف لب قرار دارد چه نامیده می شود ؟

الف- خط خارجی خط لب

ب- دور لب اصلی

ج- قوس بالای لب

د- قوس پایین لب

### 306- برای برجسته شدن لب از چه رنگ سایه هایی برای برجسته شدن لب در رژ لب استفاده می شود ؟

الف- سایه های کاملاً روشن

ب- سایه های تیره و روشن

ج- سایه های بژ و طلایی

د- سایه های قهوه ای قرمز

### 307- ریزش رنگ در کدام پوستها بیشتر است ؟

الف- پوست مختلط

ب- پوست چرب

ج- پوست حساس

د- پوست خشک

### 308- برای برجسته تر شدن لب در آرایش دائم چه کاری باید انجام می دهیم ؟

الف- دور لب و داخل لب را با رنگ تیره ترو هر چه به وسط لب نزدیکتر می شویم سایه روشنتر کار می کنیم

ب- از رنگ های روشن ملایم و از حجم دهنده برای سایه کردن ،استفاده می کنیم .

ج- برای حجم دادن به لب ها از هاشور رنگ تیره با تن بنفش استفاده شود .

د- رنگ را با تن زرد به حالت سایه کار کرده و خط لب کرم یا روشن ، رنگ داخل روشن و حجم دهنده می زنیم.

### **309-برای رتوش لب های نا مساوی چه کاری انجام می شود ؟**

الف- ابتدا خط دور لب را بصورت مساوی کشیده ، داخل لبها را با سایه زدن یکی کرده و از رنگ های خیلی قوی استفاده نشود.

ب- خط داخل لب کشیده و از رنگ های تیره و مات برای هاشور زدن استفاده شود و از رنگهای روشن استفاده نشود .

ج- ابتدا با خط دور لب را کشیده سپس داخل لب ها را با سایه زدن بزرگ کرد. از رنگ های خیلی قوی استفاده شود.

د- روی لب ها هاشور زدن زده سپس لب بالا را تیره و لب پایین را سایه بزنید .

### **310-رنگ اصلی لب بعد از چند روز مشاهده می شود ؟**

الف- همان روز

ب- دو هفته

ج- سه هفته

د- دو ماه

### **311-رتوش لب های بیش از حد پهن چگونه است ؟**

الف- خط دور لب را داخل غشا مخاطی لب کشیده و حدود اضافی لب را با رنگ تیره تر سایه می زنیم

ب- خط دور لب را بیرون از غشا مخاطی لب بکشید و از رنگ تیره حدود اضافه لب را بپوشانید

ج- از رنگ تیره تر و از هاشور زدن روشن استفاده می شود و دور لب را بژ می زنیم.

د- از رنگ روشن تر و از سایه تیره و مات استفاده می شود .

### **312-رتوش لب هایی که طول آن بیش از اندازه باشد چگونه است ؟**

الف- گوشه های لب را روشن تر و وسط لب را پرنگ تر سایه می زنیم و قوس لب را کمی خارج از خط لب کشیده می شود

ب- گوشه های لب را از رنگ تیره تر و وسط لب را پرنگ تر سایه زده و قوس لب را کمی داخل از خط لب کشیده شود

ج- خط لب را پوشانده و تا گوشه ی انتهایی لب کشیده شود

د- روی لب با سایه تیره و خط جدیدی که کشیده تر است روی آن بکشید

### **313-اگر میخواهیم دور لب و سایه لب همزمان کار کنیم بهتر است چگونه انجام می دهیم ؟**

الف- ابتدا داخل لب را سایه زده و دور لب را می زنیم

ب- ابتدا دور لب را کار کرده سپس داخل لب را سایه می زنیم

ج- دور لب را اصلا کار نمی شود و فقط کل لب سایه زده شود

د- دور لب روشنتر از داخل لب کار می شود

### **314-برای از بین بردن کبودی و تناژ خاکستری لب ها از چه رنگ هایی استفاده می شود ؟**

الف- رنگ های سرد

ب- از رنگ های گرم

ج- رنگ های خاکستری و دودی

د- قهوه ای تیره تمشکی

### **315-برای خط لب و ترمیم خط لب هایی که در آرایش دائم قبلی خوب رنگ نگرفته از چه رنگی استفاده می کنید ؟**

الف- قرمز مایل به نانچی

ب- رنگ بنفش مایل به قهوه ای

ج- قرمز کلاسیک

د- قهوه ای روشن مایل به زرد

**316- کدام رنگ مناسب کارمندان و افرادی که می خواهند رنگ لب هایشان طبیعی باشد استفاده می شود؟**

الف- رنگ گرم روشن با تناژ قهوه ای

ب- رنگ بنفش مات با تناژ قهوه ای

ج- رنگ سرد روشن با تناژ نارنجی

د- رنگ سرد تیره با تناژ آبی

**317- قهوه ای روشن برای چه کاری روی لب استفاده می شود ؟**

الف- تیره کردن لب

ب- اصلاح فرم لب

ج- روشن کردن لب

د- طبیعی بنشان دادن لب

**318- برای ترمیم لب های با زمینه سرد از چه رنگی استفاده می شود ؟**

الف- رنگ های شکلاتی

ب- رنگ های نارنجی

ج- قهوه ای روشن

د- قهوه ای تیره

**319- برای تبدیل رنگ گرم به رنگ سرد در آرایش دائم لب از چه رنگ هایی استفاده می کنید ؟**

الف- بنفش مات مایل به آبی

ب- نارنجی مایل به زرد

ج- سبز تیره مایل به مشکی

د- قهوه ای تیره مایل به قرمز

**320- برای ایجاد خط خیلی پهن لب از چه کارتریجی استفاده می شود ؟**

الف- کارتریج دو سر فلت

ب- - کارتریج ۴ سر تخت

ج- کارتریج هفت سر گرد

د- با کارتریج نه سر فلت

**321- نقاط اساسی در طراحی لب کدامند نام ببرید ؟**

الف- گوشه های لب - پره های بینی - قوس لب بالا

ب- پره ی بینی - لثه لب - قسمت خارجی لب

ج- خطوط دور لب - لثه لب - عرض لب

د- قوس پایین لب - هفت بالای لب - گوشه های لب

**322- سایه پلک (شید) با چه سوزنی زده می شود؟**

الف- سوزن فلت

ب- سوزن ۳ سر

ج- سوزن ۵ سر گرد

د- سوزن ۷ میکرو

**323-خط چشم با چه سوزنی زده می شود؟**

الف- تک سر تخت

ب- دو سر گرد

ج- ۳ سر گرد

د- ۳ سر و ۱۰ سر میکرو

**324-خط چشم دائم چگونه زده می شود ؟**

الف- از خارج به داخل

ب- از نیمه به داخل چشم

ج- وسط مژه و لثه چشم

د- از گوشه چشم شروع می کنیم.

**325-برای چه مدل چشمی خط چشم نازک با دنباله بالدار در گوشه خارجی مناسب است؟**

الف- کشیده

ب- ژاپنی

ج- گرد

د- افتاده

**326-برای چه مدل چشمی خط چشم باریک از گوشه داخلی و کمی پهن در گوشه خارجی مناسب است؟**

الف- چشمهای گرد و بزرگ

ب- چشمهای بی حالت و درشت

ج- چشمهای افتاده

د- چشم های ژاپنی

**327-برای چه پلکی خط چشم پهن در قسمت میانی و انتهای چشم انجام میشود ؟**

الف- پلک بزرگ

ب- پلک کشیده

ج- پلک پف آلود

د- پلک گود و کوچک

**328-برای پلک برجسته از چه خطی استفاده می شود؟**

الف- خط پر دور چشم می کشیم

ب- خط پر رنگ و بلند می کشیم

ج- خط نازک و کوتاه می کشیم

د- خط کوتاه و بسته میکشیم

**329-برای جلوگیری از تورم ، التهاب و قرمزی کدام گزینه صحیح می باشد؟**

الف- پماد A و جنتامایسین و استریل



ب- کیسه یخ - ویتامین A

ج- پماد و ویتامین B و لوسیون مرطوب کننده

د- کیسه یخ و ویتامین B

**330- در آرایش دائم برای چشم های کوچک برای زدن خط چشم از چه رنگهایی استفاده می شود ؟**

الف- رنگ هایی که خیلی تیره نباشد.

ب- رنگ های روشن و گرم

ج- رنگ های آبی و سبز که با تن تیره باشد

د- رنگ طلایی روشن

**331- برای چشم های برجسته در آرایش دائم خط چشم چگونه زده می شود ؟**

الف- گوشه داخلی و خارجی چشم را باز کار می کنیم

ب- خط چشم را بالای پلک کشیده و در قسمت پایین امتداد می دهیم

ج- یک خط خیلی پر دور چشم در امتداد لبه پلک

د- گوشه خارجی چشم را بلند می کشیم.

**332- از کدام رنگ برای پر پشت نشان دادن مژه استفاده می شود؟**

الف- مشکی خیلی تیره

ب- آبی خیلی تیره

ج- سبز روشن و متوسط

د- قهوه ای تیره

**333- خط چشم برای چشمهای گود چگونه کار می شود ؟**

الف- خط چشم پهن با دنباله بلند و پهن

ب- بسیار باریک و نزدیک مژه

ج- خط چشم نازک با دنباله پهن و بلند

د- از رستنگاه مژه و پهن کشیده شود

**334- برای پر پشت کردن ریز مژه در آرایش دائم چگونه عمل می کنیم؟**

الف- با سوزن ۳ سر بین مژه ها حالت ضربه ای

ب- با سوزن ۱ سر بین مژه ها حالت نقطه خطی کار شود.

ج- با سوزن ۷ سر و بین مژه ها

د- با سوزن ۱ سر با فشار عمل می شود.

**335- چرا نباید در مرحله اول آرایش دائم روی محل مورد نظر پیش از اندازه کار کرد؟**

الف- باعث زخم شدن می شود.

ب- هیچ تاثیری روی چشم ندارد.

ج- حالت ضربه ای می زنیم.

د- کمی تغییر رنگ می دهد.

**336- پس از انجام خط چشم دائم چه مدت پد یخ روی چشم گذاشته می شود؟**

الف- ۵ الی ۱۰ دقیقه

ب- ۳۵ الی ۴۰ دقیقه

ج- ۴۵ الی ۶۰ دقیقه

د- ۱۰ الی ۱۵ دقیقه

**337-خط چشم بلند در صورت های کشیده که دارای چشم بادامی است چه تاثیری دارد؟**

الف- باعث جذاب تر شدن چهره می شود

ب- چهره را زشت تر و درشت نشان می دهد.

ج- چهره را کوچک و ریز نشان میدهد.

د- چهره را پیرتر و غمگین نشان می دهد.

**338-چه خط چشمی برای چشم هایی که پشت پلک افتاده دارند مناسب است ؟**

الف- دنباله خط چشم را نیمه می کشیم.

ب- دنباله خط چشم را می کشیم.

ج- دنباله خط چشم را نمی کشیم.

د- دنباله خط چشم را باریک می کشیم.

**339-از چه خط چشمی برای جذاب شدن چشم های رنگی استفاده می کنیم؟**

الف- خط چشم قهوه ای

ب- خط چشم سبز

ج- خط چشم یشمی

د- خط چشم آبی

**340-از چه نوع خط چشمی در چشم های درشت و برجسته استفاده می شود؟**

الف- خط چشم نازک و بلند

ب- خط چشم بسته

ج- خط چشم رنگی

د- خط چشم نیمه و باز

**341-برای چه مدل چشمی خط چشم باز مناسب است؟**

الف- چشم گرد و ریز

ب- چشم های درشت و بزرگ

ج- چشم های برجسته و نزدیک

د- چشم های آبی یا رنگی

**342-برای افراد با مدل چشم کشیده چه خط چشمی مناسب است ؟**

الف- در گوشه داخلی خط چشم نمیکشیم.

ب- خط چشم را در نیمه خارجی چشم می کشیم.

ج- خط چشم را بلند و طبق فرم چشم می کشیم.

د- خط چشم را به رنگ آبی قهوه ای می کشیم.

**343-برای از بین بردن التهاب پوست،در آرایش دائم از چه استفاده می شود؟**

الف- آب ولرم

ب- کیسه یخ

ج- آب گرم

د- کمپرس آب

**344-خط چشم بسته برای کدام چشمها مناسب است؟**

الف- چشم های دور و گرد

ب- چشم کوچک و گود

ج- چشم درشت و گرد

د- چشم بزرگ و برجسته

**345-از کدام سوزن برای کشیدن ریزه مژه استفاده می کنیم؟**

الف- سوزن ۱ سر

ب- سوزن ۳ سر فلت

ج- سوزن ۵ سر پاور

د- سوزن ۶ سر

**346-در کدام قسمت چشم بن مژه زده می شود؟**

الف- قسمت خارجی لثه پلک

ب- روی رستنگاه مژه

ج- قسمت داخلی چشم بالای لثه

د- اصلاً خط چشم نمی زنیم.

**347-از کدام رنگها برای پر پشت نشان دادن مژه در آرایش دائم بهتر است استفاده شود؟**

الف- مشکی - خاکستری و قهوه ای

ب- بی رنگ های تقویتی و توناژهای صدفی

ج- قویت کننده های مژه و ابرو در رنگ های قهوه ای

د- دودی - سبز - سرمه ای با توناژ قهوه ای

**348-از چه رنگهایی در خط چشم دائم بیش تراستفاده می کنیم ؟**

الف- مشکی - قهوه ای - خاکستری

ب- زیتونی - عسلی - زرد

ج- خاکستری -دودی - آبی

د- قهوه ای - سبز - آبی

**349-برای عدم تغییر رنگ مشکی از چه رنگی استفاده می شود؟**

الف- زرد

ب- نارنجی

ج- سبز

د- آبی

**350-در آرایش دائم رنگ سبز شفاف چه کاربردی دارد؟**

الف- برای پر کردن مژه و هاشور

ب- برای زیبایی چشم

ج- از بین بردن التهاب و قرمزی

د- قهوه ای نشان دادن چشم

**351-از چه ابزاری برای بی حسی بن مژه استفاده می شود؟**

الف- میکرو براش - گوش پاک کن

ب- گوش پاک کن - دستمال پارچه ای

ج- سرنگ - پد

د- پد و پنبه

**352-برای مراقبت از پلک بعد از طراحی چشم از چه موادی استفاده می شود؟**

الف- پماد ترمیم کننده و ویتامین A

ب- ویتامین B و بتادین

ج- ویتامین A و بتادین

د- پماد ترمیم C و D

**353-چه رنگ هایی برای خط چشم مناسب تر می باشد ؟**

الف- قهوه ای ، مشکی

ب- نیلی و قهوه ای

ج- خاکستری ، طوسی

د- نقره ای ، بنفش

**354-چرا برای خط چشم از سوزن سه سرمیکرو استفاده می شود ؟**

الف- خوش دست بودن آن

ب- به راحتی می شود با آن کار کرد

ج- رنگدانه به واسطه این سوزن به راحتی وارد پوست میشود

د- به علت صدمه دیدن پوست

**355-استفاده از چه سوزنی در آرایش دائم چشم مانع سوزش و صدمه دیدن پوست شده و درد کمتری احساس شود ؟**

الف- سوزن سه سر

ب- سوزن یک سرمیکرو

ج- سوزن چهار سر تخت

د- سوزن هفت سر گرد

**356-تکنیک کار با کارت ریج سه سر برای بن مژه چگونه است ؟**

الف- هاشورهای مایل و بسیار کوتاه لا به لای مژه زده می شود .

ب- بصورت سایه و کاملاً پر کار می شود .

ج- به حالت دورانی و زیگزاک زده می شود

د- دایره های کوچک به حالت رفت و برگشت

**357-پوست پلک در هنگام کشیدن خط چشم چه حالتی باید داشته باشد ؟**

الف- چشم به حالت کاملاً باز باشد .

ب- پوست باید با دست کشیده شود

ج- پوست نباید کشیده شود

د- چشم نیمه باز باشد

**358- برای پرپشت نشان دادن مژه چگونه کار می کنیم ؟**

الف- به حالت دایره های کوچک با سوزنتک سر

ب- از لثه چشم بصورت خطی با سوزن سه سر

ج- با سوزن سه سر طراحی به حالت خط

د- با سوزن پنج سر به حالت نقطه نقطه لا به لای مژه

**359- از کدام قسمت برای زدن خط چشم شروع می کنیم ؟**

الف- از ابتدای داخل چشم زده میشود

ب- از گوشه خارجی چشم شروع به انجام کار میکنیم

ج- از لثه پلک بالا شروع به کار میکنیم

د- فرقی نمیکند

**360- علت پخش رنگ در خط چشم کدام گزینه میباشد ؟**

الف- عدم نورم - مارک رنگ - غلظت رنگ

ب- تورم بیش از حد- عمق کم سوزن - فشار کم دست

ج- تورم بیش از حد - مارک رنگ - تکرار کم

د- تورم بیش از حد - عمق زیاد سوزن- تکرار زیاد

**361- برای قرینه سازی ابرو از کدام وسیله استفاده میشود ؟**

الف- خط کش مخصوص - نخ - دیوایدر

ب- رولر- پرگار - مداد-نخ

ج- اشل - سایه - نخ - مداد

د- دیوایدر - اشل - سایه- مداد

**362- برای رفته گیری رنگ بعد از کار چگونه عمل می کنیم؟**

الف- استفاده از رنگ تشدید کننده مناسب با رنگ پوست و رنگ مصرفی

ب- استفاده از رنگ خنثی کننده مناسب با رنگ پوست و رنگ مصرفی

ج- از فیکساتور استفاده می کنیم

د- فقط پماد ترمیم کننده استفاده می کنیم

**363- ایجاد شبنم روی کار نشان دهنده چیست ؟**

الف- عمق کار صحیح است

ب- کار روی عمق غیر معمول انجام می شود

ج- عمق کار سطحی است

د- کار روی عمق زیاد انجام می شود

**364- وجود خون در هنگام کار نشان دهنده چیست ؟**

الف- عمق کار صحیح است

ب- کار روی عمق غیر معمول انجام می شود

ج- کار سطحی انجام می شود

د- کار روی عمق زیاد انجام می شود

**365- بعد از انجام آرایش دائم از چه وسیله ای برای پوشاندن محل کار شده استفاده می شود ؟**

الف- دستمال آرایشی

ب- عینک طبی

ج- پدهای پنبه ای ( استریل )

د- پنبه الکلی

**366- بعد از زدن خط چشم دائم چه مدت و به چه منظور از کیسه یخ استفاده می شود ؟**

الف- ۱ الی ۲ دقیقه برای جلوگیری از تورم

ب- ۱۰ الی ۱۵ دقیقه برای تسکین درد

ج- ۲۰ الی ۴۰ دقیقه برای قطع خونریزی

د- ۵ الی ۴۵ دقیقه برای خنک کردن پلک

**367- حرکت سوزن در مرحله نخست پاک کردن آرایش دائم چگونه است؟**

الف- خطی و محکم

ب- ضربه ای و آرام

ج- مخالف نسوج پوست

د- موافق بافت سلولی

**368- حرکت و عمق سوزن در مرحله اول پاک کردن آرایش دائم چگونه است؟**

الف- عمق ۵ میلی متر و حرکت ضربه ای

ب- عمق ۳ میلی متر و حرکت سوزن چکشی

ج- عمق ۵/۰ میلی متر و حرکت سوزن دورانی

د- عمق ۱ میلی متر و حرکت زیگراک

**369- حرکت و عمق سوزن در مرحله دوم پاک کردن آرایش دائم چگونه است؟**

الف- عمق ۱ میلی متر و بحالت چرخشی

ب- عمق ۵ میلی متر و حرکت چکشی

ج- عمق ۲ میلی متر و بصورت پرتابی

د- عمق ۲ میلی متر و حرکت چرخشی

**370- عمق سوزن در مرحله دوم پاک کردن آرایش دائم را مشخص نمایید؟**

الف- دو میلی متر

ب- ۱ میلی متر

ج- شش میلی متر

د- ۳ میلی متر

**371- حرکت سوزن در مرحله سوم پاک کردن آرایش دائم است؟**

الف- پرتابی

ب- زیگراک

ج- ضربه ای

د- دورانی

**372- برای پاک کردن آرایش دائم عمق سوزن در مرحله سوم را مشخص کنید؟**

الف- دو میلی متر

ب- سه میلی متر

ج- یک میلی متر

د- یک و نیم میلی متر

**373- از گوش پاک کن برای پاک کردن آرایش دائم به چه صورت استفاده می شود؟**

الف- برف پاکنی

ب- فشاری

ج- چکشی

د- پرتابی

**374- در صورت بروز علائم عفونت قرمزی همراه با درد و التهاب چه می کنیم؟**

الف- مشکلی ایجاد نمی شود

ب- ویتامین آ تجویز می کنیم.

ج- آمپول و آنتی بیوتیک تجویز می کنیم.

د- مشتری را به پزشک ارجاع می دهیم

**375- در افرادی که مویی در ناحیه ابرو ندارند پیلینگ آنزیمی چه تاثیری دارد؟**

الف- باعث نازک شدن و صدمه به پوست می شود .

ب- پوست مرده را برداشته و رنگ دانه ها بهتر وارد پوست می شود

ج- باعث التهاب و آسیب پوستی می شود .

د- زمانی رنگ دانه وارد پوست نمی شود .

**376- بعد از انجام آرایش دائم چه کاری انجام می دهیم ؟**

الف- استفاده از استخر و جکوزی

ب- استفاده از سونای خشک و بخار

ج- استفاده مداوم از بتادین

د- استفاده از پماد استریل چشمی

**377- انجام آرایش دائم برای چه افرادی مجاز نیست ؟**

الف- افرادی که میگرد دارند

ب- افرادی که تاسی مو دارند

ج- افرادی که بیماری دیابت دارند

د- افرادی که سرماخوردگی دارند

**378- برای روشن کردن ابروها در آرایش دائم از چه رنگی استفاده می شود؟**

الف- رنگ قهوه ایی متمایل به زرد

ب- رنگ شکلاتی متمایل به قرمزی

ج- رنگ بژ متمایل به سبزی

د- رنگ قهوه ایی متمایل به خاکستری

**379- برای برطرف کردن قرمزی در ترمیم از چه رنگی استفاده می شود ؟**

الف- رنگ نارنجی تیره

ب- رنگ اسکین روشن

ج- رنگ با تن گرم و روشن

د- رنگ های مات و تن سرد

**380- در کدام مرحله فرم اصلی ابرو را مشخص می کنیم؟**

الف- در مرحله اول انجام آرایش دائم

ب- در مرحله انتهایی آرایش دائم

ج- در مرحله زدن کرم ضد التهاب

د- فرم اصلی ابرو تغییری نمی کند.

**381- سوزن مورد استفاده در ترمیم سایه ابرو کدام است؟**

الف- از سوزن ۳ یا ۵ سر

ب- از سوزن ۵ تا ۹ سر

ج- از سوزن های دستی

د- از سوزن های کارتریج فقط اسلپ

**382- چه زمانی مجاز به شستشوی محل آرایش دائم هستیم ؟**

الف- بعد از ۲ ساعت

ب- بعد از یک هفته

ج- بعد از ۳ روز

د- بعد از ده روز

**383- زخم آرایش دائم را چگونه شستشو و تمیز می کنیم؟**

الف- با صابون و دو بار در روز

ب- با سرم شستشو هر روز

ج- با آب ولرم ۳ بار در روز

د- با آب نمک هر روز

**384- رنگ باقیمانده آرایش دائم را با چه موادی پاک می کنیم؟**

الف- سرم شستشو و پنبه استریل

ب- از شیر پاکن آرایشی

ج- آب نمک و پنبه

د- از تونرها و لوسیونهای آرایشی

**385- ترمیم آرایش دائم بعد از چه مدت انجام می شود ؟**

الف- بین یک تا دو روز



ب- بعد از ۷۲ ساعت

ج- بین سه تا ۴ هفته

د- بعد از ۳ سال

**386-** ترمیم آرایش دائم افرادی که پوستشان رنگ پذیری خوبی دارد چه زمانی انجام می خواهد؟

الف- هر سال

ب- هر شش ماه

ج- هر هفته

د- ترمیم نمی کنیم.

**387-** ترمیم آرایش دائم اشخاصی که رنگ پذیری پوست آنها کم است چه زمانی انجام می شود ؟

الف- هفته ای یکبار

ب- ۶ ماه تا ۸ ماه یکبار

ج- هر ماه یکبار

د- هر سال یک بار

**388-** برای پاک کردن آرایش دائم از چه مواردی می توان استفاده نمود؟

الف- از انواع مواد پاک کننده ، ریموور و دستگاه های لیزر

ب- از لوسینهای آرایشی ، مواد قلیایی ، صابونها

ج- خنثی کننده ها ، اسکراب ، لایه بردارها

د- از صابون های قلیایی ، رنگ بژ و اسکین

**389-** از چه موادی بعد از آرایش دائم ابرو می توان استفاده نمود ؟

الف- پماد استریل چشمی

ب- لیدوکائین

ج- کرم های مرطوب کننده

د- لوسیون پاک کننده

**390-** پماد ویتامین A مخصوص چشم چه کاربردی در آرایش دائم دارد ؟

الف- باعث جذب بیشتر مواد آرایش دائم می شود.

ب- خارش ، تحریکات پوستی را افزایش می دهد.

ج- خارش ، تحریکات پوستی تسکین می دهد.

د- باعث چرب شدن محل می شود .

**391-** در آرایش دائم لب برای تسریع در بهبود یافتن زخم چه کاری انجام می شود ؟

الف- استفاده از دستگاه لیزر مخصوص

ب- استفاده از پماد ضد تبخال

ج- از پماد تقویتی استفاده می کنیم.

د- از قطره استریل چشمی استفاده کنیم.

**392-** چرا در مرحله اول آرایش دائم نباید بیش از اندازه روی محل مورد نظر کار کرد ؟

الف- باعث کم رنگ شدن طرح می شود .

ب- باعث پر رنگ تر شدن طرح می شود .

ج- باعث زخم شدن محل می شود .

د- باعث عدم بی حسی می شود

**393-از چه تکنیکی در مرحله ترمیم خطوط درست و نازک و ظریف استفاده می شود ؟**

الف- هاشور زدن با سوزن تک سر

ب- سایه زدن با سوزن پنج سر

ج- هاشور با سوزن پنج سر

د- نقطه گذاری و دورانی

**394-تکنیک کار در مرحله ترمیم چگونه است ؟**

الف- سایه پر رنگ می زنیم

ب- هاشور مویی می زنیم

ج- کادر ابرو کار می زنیم

د- کار قبلی را ترمیم می کنیم

**395-ترمیم آرایش دائم با لیزر چگونه باید انجام شود ؟**

الف- در آرایشگاه حین کار

ب- توسط پزشک در مطب

ج- پس از ضد عفونی با سوزن دو سر

د- بستگی به عمق رنگدانه دارد

**396-مزیت کرم بازسازی نسبت به سایر پماد ها چیست ؟**

الف- رنگدانه را از بین نمیبرد.

ب- باعث سهولت کار می شود

ج- این کرم مناسب ترمیم نیست .

د- استفاده حتی کار در آرایش و میکاپ

**397-در ابروهای خاکستری روشن و خاکستری آبی از چه رنگ هایی برای تصحیح رنگ استفاده می شود ؟**

الف- خاکستری و دودی

ب- زیتونی و طلایی

ج- قهوه ای عسلی و نارنجی

د- قهوه ای طلایی و سبز

**398-در صورت بروز هرگونه علائم عفونت مانند تورم ناحیه ، قرمزی ، درد و ترشحات چرکی چه عملی باید انجام داد ؟**

الف- محل مورد نظر را ضد عفونی می کنیم .

ب- محل مورد نظر را بتادین شستشو می دهیم .

ج- به پزشک ارجاع می دهیم .

د- آمپول آنتی بیوتیک تجویز می کنیم .

**399-کدامیک از موارد زیر از موارد منع آرایش دائم می باشد ؟**

الف- سرماخوردگی

ب- میگرن

ج- بارداری

د- سردرد

**400- در آرایش دائم چه کاری برای تثبیت رنگ انجام می دهیم؟**

الف- مکث رنگ

ب- از تلفیق سایه و خط

ج- کادر ابرو

د- استفاده از رنگ روشن

**401- از چه رنگهایی برای پوستهای تیره استفاده می شود ؟**

الف- زیتونی

ب- مشکی

ج- رنگ های مات

د- قهوه ای های گرم

**402- چه رنگهایی رفته سرد دارند؟**

الف- رنگ های قهوه ای

ب- رنگ های گرم

ج- رنگ های بژ

د- رنگ های خاکستری

**403- چرا در مرحله اول آرایش دائم، سوزن را بدون مواد استفاده می کنند؟**

الف- برای شکستن مولکول های رنگی شده

ب- زیباتر به نظر میرسد

ج- جلوه ان بهتر است

د- آماده سازی ابرو

**404- کدامیک از رنگهای زیر نشان دهنده رنگ قهوه ای با توناژ سبز است ؟**

الف- شکلاتی

ب- زیتونی

ج- طلایی

د- عسلی

**405- رعایت نکردن بهداشت در آرایش دائم باعث چه می شود ؟**

الف- التهاب

ب- انتقال بیماری

ج- خونریزی

د- خارش پوست

**406- در صورت عدم رعایت بهداشت کدام بیماریها از طریق آرایش دائم می تواند منتقل شود؟**

الف- دیابت

ب- ایدز

ج- سرماخوردگی

د- کمبود ویتامین

**407-بهترین ویتامین بعد از اتمام آرایش دائم چه می باشد ؟**

الف- ویتامین D

ب- ویتامین A

ج- ویتامین B

د- ویتامین C

**408-برای آرایش دائم که کم رنگ شده است از چه تکنیکی استفاده می کنیم ؟**

الف- ملانین سازی

ب- تیره کردن ابرو

ج- با مداد کشیدن ابرو

د- روشن کردن ابرو

**409-محل آرایش دائم بعد از چند روز پوسته پوسته می شود ؟**

الف- ده روز

ب- سه روز

ج- بیست روز

د- یکماه

**410-سوزش و خارش محل آرایش دائم نشانه چیست ؟**

الف- بهبود محل آرایش دائم

ب- عدم رنگپذیری آرایش دائم

ج- رنگ پذیری آرایش دائم

د- عفونت و التهاب

**411-وجود آلرژی به رنگ چه زمانی مشخص می شود ؟**

الف- هنگام کار

ب- ۲۴ ساعت بعد

ج- یک هفته بعد

د- یک ماه بعد

**412-التهاب و ورم و خارش در دور محل آرایش دائم نشانه چیست ؟**

الف- آلرژی به سوزن

ب- آلرژی به رنگ

ج- عدم عمق مناسب

د- عدم رنگپذیری

**413-برای جلوگیری از انتقال بیماری چه کاری انجام می دهیم ؟**

الف- استفاده از لوازم یکبار مصرف

ب- استفاده از پد الکلی

ج- استفاده از محلول شستشو

د- استفاده از ترمیم کننده ها

**414-اگر از رنگ کرم بعنوان کاور استفاده شود نتیجه چگونه خواهد بود ؟**

الف- وجود هاله نارنجی در محل

ب- وجود هاله آبی در محل

ج- وجود هاله بژ در محل

د- وجود هاله زرد در محل

**415-هنگام استفاده از کدام رنگها امکان آلرژی به رنگ وجود دارد ؟**

الف- آلی

ب- معدنی

ج- گیاهی

د- هالوژنی

**416-برای تغییر رنگ ابروهای مات و خاکستری کدام رنگ مناسب است ؟**

الف- نارنجی

ب- سبز

ج- آبی

د- خاکستری

**417-چه رنگهایی مناسب افراد با پوست سفید است ؟**

الف- رنگهای گرم

ب- رنگهای سرد

ج- رنگهای خنثی

د- قهوه ای تیره

**418-لایه بیرونی پوست بعد از چه مدت از کار آرایش دائم ترمیم می شود ؟**

الف- سه تا چهار هفته

ب- یک تا دو هفته

ج- ۵ تا ۷ روز

د- یکماه

**419-استفاده از رنگهای رقیق باعث چه می شود ؟**

الف- خوشرنگتر شدن آرایش دائم

ب- پر رنگتر شدن آرایش دائم

ج- دوام زیاد آرایش دائم

د- دوام کم آرایش دائم

**420-چه عاملی باعث عدم رنگ پذیری در آرایش دائم می شود؟**

الف- رنگهای غلیظ

ب- رنگهای روشن

ج- عمق نامناسب سوزن

د- رنگهای پایه آب

**421- ترکیب رنگ نارنجی به رنگهای تیره باعث چه میشود ؟**

الف- رنگ مات و روشنتر دیده شود

ب- رنگ روشنتر و درخشانتر دیده شود

ج- رنگ روشنتر و مات تر دیده شود

د- رنگ کاملاً خنثی شود

**422- از چه رنگی برای ترمیم ابروهای قرمز و نارنجی استفاده می شود؟**

الف- قهوه ای سرد

ب- قهوه ای خیلی تیره

ج- قهوه ای کاراملی

د- قهوه ای عسلی

**423- رنگ عسلی مناسب چه پوستهایی است ؟**

الف- گندمی

ب- سفید

ج- گلگون

د- زرد

**424- کدام مشکلات درونی بدن باعث عدم رنگ پذیری پوست می شود ؟**

الف- فشار دست نا مناسب

ب- عمق سوزن نا مناسب

ج- خونریزی حین کار

د- اختلالات هورمونی

**425- کار با عمق زیاد باعث چه می شود ؟**

الف- رنگپذیری بیشتر

ب- تسریع در کار

ج- پخش رنگ

د- عدم خونریزی

**426- کدام یک از دسته رنگهای زیر پخش رنگ بیشتری دارند ؟**

الف- رنگهای پایه الکل

ب- رنگهای پایه روغن

ج- رنگهای پایه آب

د- رنگهای پایه فیکساتور

**427- برای کسانی که موهای ابرو ندارند از چه تکنیکی بهتر است استفاده شود ؟**

الف- هاشور

ب- سایه پهن

ج- میکرو بلیدینگ

د- هاشور مویی به همراه شیدینگ

**428-بلید به چه معناست ؟**

الف- تیغ

ب- کاردک

ج- کارتریج

د- دستگاه تاتو

**429-کدامیک از سبک های زیر طبیعی تر به نظر می رسد ؟**

الف- هاشور مویی

ب- هاشوری که تمام خطوط به یک جهت باشد

ج- هاشورها یی که متناسب با جهت رویش مو های ابرو زده شود

د- سایه ابرو